

2012



Rapport e quen annual
Vischnaunca Sagogn

Cuntegn / Inhaltsverzeichnis

Autoritads communalas / Gemeindebehörden.....	2
Suprastonza / Gemeindevorstand	2
Cumissiun da quen e gestiun / Geschäftsprüfungskommission.....	2
Cussegl da scola / Schulrat.....	2
Cumissiun da baghegiar / Baukommission	2
Cumissiun da pumpiers / Feuerwehrkommission.....	2
Archivari / Archivar	2
Emploiai ed emploiadas dalla vischnaunca / Gemeindeangestellte	3
Administraziun communal / Gemeindeverwaltung.....	3
Luvvers communalas / Werkgruppe	3
Persunal da scola / Schulpersonal	3
Cau-fontaunas / Brunnenmeister	3
Pedella casa da scola / Abwartin	3
Pedella tualetta publica / Abwartin öffentliches WC.....	3
Revier forestal / Forstgruppe.....	3
Rapport da gestiun 2012 / Jahresbericht 2012	4
Quen tenor secturs da survetsch / Erfolgsrechnung nach Dienstsektor	9
Quen d'investiziun / Investitionsrechnung.....	17
Bilanza / Bilanz.....	19
Amortisaziuns / Abschreibungen.....	21
Evaluaziun ed analisas / Auswertungen und Analysen.....	21
Cuosts suenter sector (survesta) / Kosten nach Sektor (Übersicht).....	21
Cuosts suenter tip (survesta) / Kostenartenrechnung (Übersicht)	22
Repartiziun entradas da taglia / Aufteilung der Steuereinnahmen	22
Svilup dalla bilanza / Bilanzentwicklung 2004-2012	23
Svilup dallas expensas / Kostenentwicklung 2007-2012.....	23
Svilup dallas intradas / Einnahmenentwicklung 2007-2012	23
Indicadors da finanzas / Finanzkennzahlen	24
Survesta historica / Historische Übersicht	24
Plan da finanzas / Finanzplan 2012 -2021	25
Rapport da revisiun / Revisionsbericht.....	26
Ord la statistica da habitonts / Aus der Einwohnerstatistik.....	27
Habitonts / Einwohner.....	27
Cefras / Zahlen	27
Svilup dalla populaziun da Sagogn / Bevölkerungsentwicklung von Sagogn	27
Demografia / Demografie.....	28
Nossas senioras e nos seniors / Unsere Seniorinnen und Senioren.....	29
Naschientschas / Geburten	30
Nos defuncts / Unser Verstorbene.....	30
Impressiuns / Eindrücke	31

Autoritads communalas / Gemeindebehörden

Per la perioda d'uffeci 2012-2015 / für die Amtsperiode 2012-2015

Suprastonza / Gemeindevorstand

naven dils/seit dem 06-02-2013

Casutt Hans Peter	president, turissem, rumians, personal, forestalesser
Thomas Candrian	vicepresident, finanzas, pumpiers, schurmetg civil, polizia, militer, segirtad
Marina Cavelti	scola, formaziun
Gioni Cavelti	baghegiar, provediment d'aua, canalisaziun, stradalesser
Martina Beeli	sanadad, socialesser, cultura, agricultura

Cumissiu da quen e gestiun / Geschäftsprüfungskommission

Orlando Camenisch, president

Johann Cantieni

Hendrik Davids

Cussegl da scola / Schulrat

Marina Cavelti, presidenta

Oscar Jäger

Harald Schöpf

Nathalie Casutt

Gion Darms

Cumissiu da baghegiar / Baukommission

Gioni Cavelti, president

Fredi Cavelti

Guido Tschuor

Cumissiu da pumpiers / Feuerwehrkommission

Thomas Candrian, president

Barclamiu Arquisch

Arno Tschuor

Ursin Cavelti

Archivari / Archivar

Anton Caminada

Emploiai ed emploiadas dalla vischnaunca / Gemeindeangestellte

Administraziun communal / Gemeindeverwaltung

Claudia Ardüser, canzlista

Renata Wellinger, collaboratura

Luvriers communs / Werkgruppe

Barclamiu Arquisch

Robert Caprez

Werner Haltiner, surveglader Val Casti

Gion Beeli, gidonter rumida da neiv

Persunal da scola / Schulpersonal

Michaela Cavelti-Lombris	1./2. classa
Monica Quinter	3./4. classa
Silvio Lechmann	5./6. classa e meinascola
Ladina Carigiet	5./6. classa
Giuseppina Auchter-Demarmels	coeducaziun
Elsa Jemmi Vinzens	instrucziun integrada
Patricia Arpagaus-Gliott	sustegn da lungatg
Maria Camenisch-Federspiel	scoletta
Riccarda Camenisch Congo	scoletta
Petra Cavelti-Arpagaus	sportkids

Cau-fontaunas / Brunnenmeister

Barclamiu Arquisch

Pedella casa da scola / Abwartin

Irene Panier

Regula Brugger, gidontra pedella

Faustina Arquisch, gidontra pedella

Pedella tualetta publica / Abwartin öffentliches WC

Cristina Barros Rodrigues

Revier forestal / Forstgruppe

Maurus Cavigelli

Robert Camathias

Andreas Coray

Fabio Caprez

Fadri Beeli

Rapport da gestiun 2012 / Jahresbericht 2012

Preziadas convischinas, stimai convischins

La fotografia sil frontispezi da quei rapport annual muossa la nova maschina Holder che nus vein saviu perender en funcziun la fin 2012. Buc mo bia neiv, mobein era biaras midadas han marcau igl onn 2012 – e quei ei medemamein stau il cass en nossa vischnaunca. La suprastanza communal sa ensemen cun tut las cumissiuns ed il cussegl scola mirar anavos sin bia lavur prestada, ed avon nus schaian fetg impurtontas decisiuns per il futur da nossa biala vischnaunca.

El rapport annual dein nus ina cuorta survesta da quei che ha fatschentau las autoritads egl onn 2012. Il quen annual dat silsunter a Vus in'investa ell'administraziun dils beins communal e dil svilup general da nossa vischnaunca.

Politica

La politica da Sagogn ha dau da scriver ualti bia el decuors dil davos onn. Damai che differents posts en suprastanza ein stai vacants ed ils restonts suprastonts han stuiu en quei temps surprender la lavur, eis ei buc adina stau sempel da menar la barca. Ei ha duvrau pazienza da differentas personas duront quei temps. Per quei lein nus engraziar a tuts ch'eran pertucaj en caussa per lur capientscha e sustegn.

Finanzas

Duas cefras ord il quen current illustreschan sia impurtonza: Per l'ina savein nus mussar a vus in cashflow da frs. 1 013 063, per l'autra han las taglias communalas purtau alla vischnaunca frs. 2 469 068. Las entradas totalas muntan a frs. 3 860 158 ed expensas totalas da frs. 3 811 974. Las taglias sin entradas ein la fontauna d'entrada principala, sulettamein quellas han purtau alla cassa communal ina summa da frs. 1 549 072, quei ein varga 40% dallas entradas da nossa vischnaunca. Cumparegliau cun quellas ein las ulteriuras taglias dameins constantas. Las taglias sin facultad, taglias da midada da maun e da schischom, taglias da personas

Geschätzte Einwohnerinnen und Einwohner

Das Bild auf der Frontseite dieses Jahresberichtes zeigt die neue Maschine Holder, die wir Ende 2012 in Betrieb nehmen konnten. Aber nicht nur viel Schnee, sondern auch viele Veränderungen prägten das Jahr 2012 - und dies hat auch vor unserer Gemeinde nicht halt gemacht. Der Gemeindevorstand kann gemeinsam mit den Kommissionen und dem Schulrat auf zahlreiche Arbeiten zurückblicken, und vor uns liegen sehr wichtige Entscheidungen für die Zukunft unseres schönen Dorfes.

Im folgenden Bericht geben wir einen Überblick von dem, was die Gemeindebehörde im Jahr 2012 beschäftigte. Die Jahresrechnung 2012 gibt Ihnen danach einen Einblick in die Verwaltung der Gemeindegüter und der allgemeinen Entwicklung unserer Gemeinde.

Politik

Die Politik der Gemeinde Sagogn hat im letzten Jahr einiges zu Schreiben gegeben. Weil verschiedene Posten im Vorstand länger vakant waren und die verbleibenden Vorstandsmitglieder die Arbeiten unter sich aufteilen mussten, war es nicht immer einfach, das Boot auf Kurs zu halten. Es brauchte Geduld von vielen verschiedenen Personen in dieser Zeit. Für das Verständnis und die Unterstützung möchten wir uns vielmals bedanken.

Finanzen

Zwei Zahlen aus der laufenden Rechnung verdeutlichen dessen Wichtigkeit. Zum einen können wir einen Cashflow von Fr. 1 013 063 ausweisen, zum anderen haben die Gemeindesteuern der Gemeinde einen Betrag von Fr. 2 469 068 gebracht. Die Gesamteinnahmen betragen Fr. 3 860 158 und Gesamtausgaben Fr. 3 811 974. Hauptquelle bilden die Einkommenssteuern. Diese allein haben der Gemeindekasse einen Betrag von Fr. 1 549 072 eingebracht, dies sind über 40% aller Einnahmen unserer Gemeinde. Gegenüber den Einkommenssind die Spezialsteuern deutlich weniger konstant. Vermögens-, Handänderungs- und Liegenschafts-

giuridicas ed autras taglias han purtau entradas da frs. 919 996.

Baghegiar

Divers projects ein vegni lubi sco era realisai egl onn 2012. Sin fundament dall' iniziativa «Fin cun baghegiar secundas habitaziuns senza limitas!» dalla fundaziun "Helvetia nostra" ch'ei vegnida acceptada el mars 2012 ein divers projects vegni mess anavos entochen che la situaziun giuridica ei sclarida. Tuttina havein nus saviu dar suatientscha a 27 damondas da baghegiar.

Stradalesser

En connex cun la via da Fletg, che colligia nossa vischnaunca cul stradun digl Alpsu H19, ein commembers dalla suprastanza communal vegni envidai el november 2012 dil cussegl guvernativ Mario Cavigelli ed ses inschigniers per sediscuorer ils proxims pass en connex cun la sanaziun. Il cantun ha finalmein dau suatientscha al giavisch dalla vischnaunca da brattar la via da cantun denter Sagogn e Schluein cun la Via da Fletg, schi gleiti che la colligiain a Schluein ei construida e silsunter da sanar la via da Fletg. Tenor informaziun dil cantun vegnan las lavurs da project inoltradas naven digl onn 2014 e cun l'execuziun dalla sanaziun vegn entschiet naven digl onn 2017.

Providiment d'aua

Las lavurs da project vid la secunda etappa dil providiment d'aua presedan da sanar ils dus reservuars existents si Runs. La suprastanza communal ha incumbensau el mars 2013 il biro d'inschignier Straub AG a Glion. Quel haveva gia executiu las lavurs da planisaziun dall'emprema etappa. Finamira ei da serrar giu las lavurs da project tochen d'atun 2013 per saver executar las lavurs el 2014.

Planisaziun dil territori

Dapi il zercladur 2009 ei igl entir territori da vischnaunca cumpigliaus en ina zona da planisaziun. Quellas lavurs da planisaziun ein vegnidas interruttas il mars 2012 entras l'approbaziun dall'iniziativa da

steuern, Steuern auf juristische Personen und weitere Steuern brachten insgesamt Fr. 919 996 in die Gemeindekasse.

Bauwesen

Im Jahr 2012 konnten verschiedene Projekte bewilligt wie auch umgesetzt werden. Aufgrund der Initiative «Schluss mit uferlosem Bau von Zweitwohnungen!» der Stiftung "Helvetia nostra", die im März 2012 durch das Stimmvolk angenommen wurde, mussten einige Projekte zurückgestellt werden, bis die juristische Situation geklärt ist. Trotzdem konnten wir im letzten Jahr 27 Baugesuchen stattgeben.

Strassenwesen

Im Zusammenhang mit der Via Fletg, die unsere Gemeinde mit der Hauptstrasse H19 verbindet, sind Mitglieder des Gemeindevorstandes im November 2012 vom Regierungsrat Mario Cavigelli mit seinen Ingenieuren zu einer Sitzung eingeladen worden, um das weitere Vorgehen zu besprechen. Der Kanton hat dem Wunsch der Gemeinde nun stattgegeben, den Abtausch der Kantonsstrasse zwischen Sagogn und Schluein mit der Via Fletg durchzuführen, sobald der Anschluss in Schluein erstellt wurde, und die Via Fletg danach zu sanieren. Gemäss den Informationen des Kantons werden die Projekte im Jahr 2014 eingegeben und mit der Ausführung der Sanierung wird ab dem Jahr 2017 begonnen.

Wasserversorgung

Die Arbeiten der zweiten Etappe des Wasserversorgung sehen die Sanierung der Reservoirs in Runs vor. Der Gemeindevorstand hat im März 2013 dem Ingenieurbüro Straub AG in Ilanz den Planungsauftrag abgeben. Das Büro hat bereits die Arbeiten der ersten Etappe geplant und durchgeführt. Ziel ist, die Projektarbeiten bis im Herbst 2013 abzuschliessen, damit die Arbeiten im 2014 durchgeführt werden können.

Ortsplanung

Seit Juni 2009 ist das ganze Gemeindegebiet in eine Planungszone eingebunden. Dieses Projekt wurde im März 2012 durch die Annahme der Zweitwohnungsinitiative unterbrochen. Doch auch

secundas habitaziuns. Mo era tenor la votaziun federala dals 03.03.2013 per la revisiun parziala dalla lescha da planisaziun spaziala han ulteriuras adattaziuns ella lescha da baghegiar stuiu vegnir fatgas entras nossa planisadra da vischnaunca. Era ina nova zona per indigens ei stada in grond thema. Ils plans pigl areal „il Fri“ han stuiu vegnir discutai da niev cun ils proprietaris.

Fusiun cun Schluein

Sin plaun cantunal e regional caschuna la tematica dallas fusiuns vivas discussiuns. Fertion che las vischnauncas fermas da finanzas ein meins pertuccadas, ein las mediocras e pli fleivlas sut squetsch da fusiun. Ei sto vegnir encuret g allianzas e semtgau scenaris. La primavera 2011 havein nus entschiet a concretisar l'idea d'ina fusiun culla vischnaunca vischinonta da Schluein. Egl onn 2012 ei la causa denton stada eri ord differentis motivs. La nova suprastanza da Sagogn vul cuntinuar cul project denter las duas vischnauncas. Quei ha ella era confirmau a scret alla vischnaunca da Schluein. Ils proxims pass suondan.

Pumpiers

Igl 1 da december 2011 han las suprastanzas communalas da Falera, Laax, Schluein e Sagogn finalmein saviu suttascriber la cunvegna da prestaziun pil survetsch da pumpiers. Sin basa da quella vegn il survetsch da pumpiers dapi ils 1-1-2012 pretaus tras la corporaziun da pumpiers Laax/Falera. Schegie ch'ei ha dau entgins problems da partenza ei la collaboraziun fetg fritgeivla ed ils exerchezis bein visitai.

Scola

Tier il menaschi dalla scola constattein nus in cuntinuau e legreivel svilup, seigi quei qualitativ sco quantitativ. La fin digl onn 2012 frequentan 57 affons ina dallas partiziuns dil menaschi, da quei 19 la scoletta e 38 l'emprema tochen sisavla classa. Il diember da scolaras e scolaras creschan vinavon fermamein: da 34 igl onn 2009 sin 57 uonn tochen sin 67 igl onn 2018.

durch die Annahme des neuen Raumplanungsgesetzes am 03.03.2013 haben sich Änderungen ergeben, die wiederum Anpassungen in unserem kommunalen Baugesetz erfordern. Das Projekt wird von unserer Gemeindeplanerin begleitet. Auch eine neue Einheimischenzone war ein grosses Thema. Nicht zuletzt musste die Gemeinde mit den Eigentümern des Areals „il Fri“ die Situation besprechen.

Fusion mit Schluein

Auf kantonaler und regionaler Ebene sorgt das Thema der Gemeindefusionen für lebhaften Gesprächsstoff. Während die finanzstarken Gemeinden weniger betroffen sind, stehen die mittleren und finanzschwachen Gemeinden unter Handlungsdruck. Es müssen Allianzen gesucht und Szenarien vorbereitet werden. Im Frühling 2011 hat der Gemeindevorstand begonnen, die Idee einer Gemeindefusion mit Schluein zu konkretisieren. Verschiedene Gründe haben das Projekt im Jahr 2012 jedoch zum Stocken gebracht. Der neue Gemeindevorstand von Sagogn möchte mit dem Projekt zwischen den beiden Gemeinden fortfahren, was er dem Gemeindevorstand von Schluein schriftlich bestätigt hat.

Feuerwehr

Am 1. Dezember 2011 konnten die Gemeindevorstände von Falera, Laax, Schluein und Sagogn die Leistungsvereinbarung für den Feuerwehrdienst unterzeichnen. Auf dieser Basis wird der Feuerwehrdienst seit 1.1.2012 vollständig durch den Feuerwehrverband Laax/Falera erbracht. Trotz einiger Startschwierigkeiten ist diese Zusammenarbeit sehr erfolgreich und die Übungen gut besucht.

Schule

Im Schulbetrieb stellen wir sowohl qualitativ als auch bezüglich den Schülerzahlen eine erfreuliche Entwicklung fest. Ende 2012 besuchten 57 Kinder die Schule in Sagogn, davon 19 die Scoletta und 38 die Primarschule. Die Schülerzahlen werden voraussichtlich weiterhin stark ansteigen. Im Jahr 2009 waren es 34, heute 57 und im Jahr 2018 werden es bereits 67 Schülerinnen und Schüler sein.

Tut las personas d'instrucziun, il menader da scola e las autoritads ein confrontai fermamein cun midadas el sector dalla scolaziun e formaziun. Sper il menaschi da mintgagi e las numerusas activitads ed occurrenzis supplementaras che nossa scola porscha, pretenda quei digl entir team da scola in grond engaschi. Cun perschuaasiun semettan tuts en da viver mintga gi nies maletg empalont „... cul cor ... cul tgau ... cul maun“ – a favur da nos affons. Grazia fetg!

Baghetg dalla scola

Il baghetg dalla scola, inauguraus ils 1953, caschuna pli e pli gronds cuosts da manteniment e la substanza da baghegiar ei fetg schliata. Per obtener propostas da sanaziun/engrondiment resp. per ina construcziun nova cun planisaziuns dils cuosts detagliadas ha la radunonza communal approbau igl atun 2012 in credit per realisar ina concurrenza d'architectura. El decuors digl onn 2013 succeda la projectaziun per mauns dalla radunonza communal. Sche las decisiuns politicas sco era la planisaziun e la construcziun succedan a moda ideala, savess l'infrastructura nova vegnir retratga sin l'entschatta digl onn da scola 2015/16.

Alps

Igl onn vergau ha l'alp Sogn Martin giu pliras gadas difficultats pervia da memia pauc aua ni cun aua tschuffernada. Suenter ina uatga cun in geolog ed in inschignier ei la decisiun stada da sanar las tschaffadas. La vischnaunca hat dau in credit da frs. 170 000 per sanar e garantir l'aua pigl avegnir. Las lavurs d'inschignier ein vegnidadas surdadas suenter offerta alla fatschenta Casutt/Wyrsh/Zwicky SA da Falera. Las lavurs ein planisadas ella stad ni egl atun 2013.

Turisse/cultura

Igl onn vargau ha la radunonza communal approbau in credit da frs. 60'000 per il project plattafuorma Crap Signina, era la vischnaunca da Laax separtizipescha cun frs. 60'000 vid il project. Schispert sco il plan directiv dalla Ruinalta ei

Unsere Schulleitung und die Lehrerschaft sind laufend gefordert, sich mit den Neuerungen in der Bildungslandschaft zu befassen, die von allen Seiten an sie herangetragen werden. Und dies nebst dem ordentlichen Schulbetrieb und den diversen Aktivitäten und Anlässen, die zum Schuljahr gehören und die wir oft als selbstverständlich hinnehmen, obwohl alles auch immer mit viel Aufwand verbunden ist. Das ganze Team ist sehr engagiert und setzt sich - ganz entsprechend unserem Leitbild - aus Überzeugung „... mit Herz ... mit Kopf ... mit Hand“ für die Schule ein. Vielen Dank!

Schulhaus

Die Unterhaltskosten für das im Jahr 1953 erstellte Schulgebäude werden immer grösser und die Bausubstanz wurde von Fachleuten als schlecht eingestuft. Um detaillierte Vorschläge für eine Sanierung oder einen Neubau des Gebäudes zu erhalten, hat die Gemeindeversammlung im Herbst 2012 einem Wettbewerbskredit zugestimmt. Im Laufe des Jahres 2013 erfolgt die Ausarbeitung des Gewinnerprojektes zuhanden der Gemeindeversammlung. Bei Einhaltung des Zeitplans und bei Zustimmung des Baukredits kann die neue Infrastruktur auf Beginn des Schuljahres 2015/16 bezogen werden.

Alp

Im vergangenen Jahr hatte die Alp Sogn Martin mehrfach Probleme mit zu wenig oder verschmutztem Wasser. Nach einer Bestandsaufnahme mit einem Geologen und einem Ingenieur ist man zum Schluss gekommen, dass die Wasserfassungen saniert werden müssen. Die Gemeinde hat dem Kredit für die Erneuerung in der Summe von Fr. 170 000 zugestimmt und der Auftrag wurde der Firma Casutt/Wyrsh/Zwicky SA aus Falera übergeben. Die Ausführung ist für den Sommer/Herbst 2013 geplant.

Tourismus/Kultur

Letztes Jahr hat die Gemeindeversammlung der Erstellung einer Aussichtsplattform auf dem Crap Signina für Fr. 60'000 zugestimmt, auch die Gemeinde Laax beteiligt sich mit Fr. 60'000. Sobald der Richtplan der Ruinalta genehmigt ist kann das

approbaus vegn il project planisau. La realisaziun ei planisada egl 2014.

Survetsch communal

La vischnaunca da Sagogn ha saviu renovar il parc da maschinas igl onn vargau. Las maschinas veglias han saviu vegnir remplazzadas cun ina maschina per lavurs communalas Holder ed in tractor Mounty, vinavon era cun dus cars annex. Principalmein la maschina Holder spargna dabia gis, quei ei semussau tier il schubergiar las vias. Schia vegnan ressursas libras per ademplier autras lavurs.

Engraziament

La suprastanza ei s'entupada a 24 sesidas ordinarias e numerusas sesidas extraordinarias. Vinavon ha ella giu ina sesida campestra el settember per elaborar la strategia pil futur. Nus sincerein ch'igl ei adina stau in engaschi pil beinstar da nossa vischnaunca e da sia populaziun.

Per finir resta ei a nus d'engraziar a tuts funcziunaris ed emploiai. Nus savein bien grau da tuttas stentas e tut quita ch'ellas ed els han giu ademplond lur uffecis ellas cumissiuns ed els differents ressorts dalla vischnaunca.

Caras convischinas e cars convischins: A Vos tuts engraziein nus per tutta beinvuglientscha, capientscha e toleranza per nossas decisiuns e nossa lavur.

7152 Sagogn, el zercladur 2013

Per la suprastanza communal

Für den Gemeindevorstand

il president



Hans Peter Casutt

Projekt geplant werden. Die Realisierung ist im Jahr 2014 geplant.

Werkgruppe

Die Gemeinde Sagogn konnte letztes Jahr den in die Jahre gekommenen Fuhrpark erneuern. So wurden die alten Maschinen durch ein neues Kommunalfahrzeug Holder und einem Traktor Mounty ersetzt, zudem konnten auch zwei kostengünstige Anhänger erworben werden. Insbesondere der Holder spart einige Arbeitszeit ein, das hat sich bei der Strassenreinigung gezeigt. So werden Ressourcen für andere Arbeiten frei.

Dank

Der Gemeindevorstand traf sich zu 24 ordentlichen und zahlreichen ausserordentlichen Sitzungen. Auch hatte der Gemeindevorstand eine Landsitzung, um die Strategie für die Zukunft zu erarbeiten. Wir versichern Ihnen, dass unser Einsatz immer dem Interesse und des Wohlergehens unserer Gemeinde und dessen Bevölkerung galt.

Zum Schluss bleibt es uns, allen Gemeindefunktionären und -angestellten zu danken. Wir wissen Ihre Mühen und Ihre Sorgfalt in der Ausübung ihrer Ämter in Kommissionen und den verschiedenen Bereichen zu schätzen.

Liebe Einwohnerinnen, liebe Einwohner: Ihnen danken wir für Ihr Wohlwollen, Verständnis und Toleranz unseren Entscheiden und unserer Tätigkeit gegenüber.

7152 Sagogn, im Juni 2013

il vicepresidente



Thomas Candrian

Quen tenor secturs da survetsch / Erfolgsrechnung nach Dienstsektor

Cto.	Text	Quen 2012		Preventiv 2012		Quen 2011	
		Expensas	Entradas	Expensas	Entradas	Expensas	Entradas
0	Administraziun generala	385 745.13	72 112.43	349 600.00	35 400.00	358 473.50	74 808.70
011	Legislativa	17 334.50	0.00	16 550.00	0.00	13 062.65	0.00
300	cumissiuns schurnadas e sesidas	7 912.95		10 000.00		6 293.20	
303	assicuranzas socialas	226.05		550.00		5.90	
318	revisiun dil quen	7 577.55		6 000.00		5 313.60	
366	fegl ufficial	1 617.95		0.00		1 449.95	
012	Executiva	109 181.80	0.00	60 200.00	0.00	64 804.15	0.00
300	salariis, schurnadas e sesidas	86 072.85		46 000.00		46 850.00	
303	assicuranzas socialas	6 971.50		4 000.00		3 998.15	
305	assicuranzas d'accident e malsogna	192.40		200.00		102.25	
310	stampats e publicaziuns	3 037.15		2 000.00		4 319.50	
317	cuosts da representaziun e spesas	6 714.50		3 500.00		3 536.20	
319	diversas expensas/tscheina dil personal	6 193.40		4 500.00		5 998.05	
020	Administraziun communal	246 056.63	55 312.43	251 850.00	19 800.00	276 519.10	61 608.70
301	pagas	129 040.50		126 000.00		130 572.55	
303	assicuranzas socialas	11 101.65		10 000.00		11 047.10	
304	cassa da pensiun	5 400.40		9 500.00		11 403.30	
305	assicuranzas d'accident e malsogna	1 474.68		1 500.00		3 152.28	
309	divers cuosts da personal	3 481.70		350.00		1 616.00	
310	material da biro e stampats	4 343.90		5 000.00		3 322.45	
311	acquist da mobílias e maschinas	0.00		3 000.00		21 061.15	
312	energia e scaldament canzlia	1 885.35		3 000.00		1 808.70	
314	manteniment canzlia	657.80		20 000.00		463.85	
315	manteniment dil mobilier e maschinas	5 101.19		4 000.00		2 143.95	
317	spesas	397.00		500.00		50.00	
318.20	francaturas e spesas da banca	6 751.95		7 000.00		5 738.32	
318.30	telefons	3 109.25		3 000.00		2 960.60	
318.40	indemnisaziun al cantun per schazetgs	0.00		0.00		336.00	
318.50	assicuranzas	13 464.20		9 500.00		11 821.80	
318.60	cuosts eed	32 636.35		27 000.00		44 926.95	
319	diversas expensas d'administraziun	1 976.75		1 000.00		3 529.65	
351.10	indemnisaz. al cantun per schazetgs	706.00		1 500.00		631.00	
351.20	indemnisaziun al cantun cuosts eed	4 119.10		5 000.00		3 323.80	
362	contribuziuns regiun surselva	4 899.85		6 500.00		4 630.15	
365	contribuziuns a instituziuns	10 787.75		8 500.00		10 052.50	
390	scuntrada interna cuosts da personal	4 721.26		0.00		1 927.00	
431.30	taxas per lubientschas da baghegiar		12 356.60		4 000.00		7 801.80
431.90	diversas taxas		9 271.79		2 000.00		6 325.70
431.95	diversas entradas		0.00		0.00		22 839.25
435	recav da venditas		50.00		300.00		560.00
436.01	restituziun taxa sin co2		388.35		500.00		482.90
452	diversas provisiuns		25 930.69		6 000.00		15 745.05
459	pretschaffar taglias		7 315.00		7 000.00		7 854.00
071	Stizun dil vitg	13 172.20	16 800.00	21 000.00	15 600.00	4 087.60	13 200.00
314.01	manteniment	957.40		3 000.00		0.00	
314.02	cuosts accessorics e fondo da renovaziun	12 214.80		18 000.00		4 087.60	
427	entradas da tscheins		16 800.00		15 600.00		13 200.00

Cto.	Text	Quen 2012		Preventiv 2012		Quen 2011	
		Expensas	Entradas	Expensas	Entradas	Expensas	Entradas
1	Segirtad publica	71 681.30	49 085.10	105 450.00	61 200.00	63 970.10	79 334.10
100	Cudisch funsil	0.00	21 708.10	0.00	20 000.00	0.00	36 248.60
452	gudogn cudisch funsil		21 708.10		20 000.00		36 248.60
101	Mesiraziun e terminaziun	4 785.40	0.00	5 000.00	500.00	0.00	0.00
318	mutaziuns, mesiraziuns e terminaziuns	4 785.40		5 000.00		0.00	
434	provisiuns mesiraziun		0.00		500.00		0.00
109	Ulteriura tgira legala	5 277.60	0.00	12 200.00	0.00	2 594.95	283.80
318	represent. giuridica e cuosts da dertgira	5 027.60		10 000.00		2 594.95	
361	autoritad mediaziun fittadins	0.00		2 200.00		0.00	
362	dretg da trapass	250.00		0.00		0.00	
436	restituziuns		0.00		0.00		283.80
110	polizia communal	1 718.30	80.00	2 000.00	0.00	2 118.60	0.00
318	securitas	1 718.30		2 000.00		2 118.60	
437	castitgs		80.00		0.00		0.00
120	Uffecis districtual e circuital	19 404.25	0.00	26 500.00	0.00	25 820.30	0.00
361	dertgira districtuala surselva	0.00		5 000.00		1 952.00	
362	uffeci circuital dalla foppa	13 709.90		13 500.00		16 819.80	
363	uffeci civil dalla foppa	5 694.35		8 000.00		7 048.50	
140	Pumpiers e polizia da fiug	36 730.95	27 297.00	57 550.00	40 000.00	30 787.40	42 101.70
300	salariis e cuors	0.00		25 000.00		18 446.55	
301	polizia da fiug cantunala	3 640.00		3 800.00		3 640.00	
302	contribuziuns corps da pumpiers	25 050.65		0.00		0.00	
303	assicuranzas socialas	0.00		0.00		17.25	
306	uniformas, vestgadira	0.00		0.00		240.35	
309.01	controlla da miedi	0.00		0.00		1 120.00	
311	cumpra d'equipament e maschinas	3 799.10		20 000.00		439.55	
313	material da menaschi e diever	1 805.50		2 000.00		1 903.70	
315	mateniment equipament e maschinas	0.00		2 500.00		1 126.80	
318.01	telefons, pager, assicuranzas	2 435.70		600.00		3 403.20	
318.03	assicuranza da barschamanents	0.00		1 150.00		0.00	
318.04	barschamanents	0.00		2 000.00		0.00	
365	contribuz. assoc. svizra da pumpiers	0.00		500.00		450.00	
430	taxas da cumpensaziun		27 297.00		30 000.00		24 226.00
461	contribuziuns cantunalas		0.00		10 000.00		17 875.70
160	Schurmetg civil	3 764.80	0.00	2 200.00	700.00	2 648.85	700.00
314	mateniment tschalers da schurmetg	3 764.80		200.00		1 097.85	
390	scuntrada interna cuosts da personal	0.00		2 000.00		1 551.00	
434	indemnisaziun per il manteniment		0.00		700.00		700.00

Cto.	Text	Quen 2012		Preventiv 2012		Quen 2011	
		Expensas	Entradas	Expensas	Entradas	Expensas	Entradas
2	Scolaziun	958 996.35	136 944.95	910 650.00	121 300.00	961 234.77	114 959.50
200	Scoletta	87 123.41	32 295.95	92 800.00	24 000.00	98 416.35	24 879.00
302	salariasiun mussadras	73 763.20		75 000.00		79 620.70	
303	assicuranzas socialas	6 468.30		6 000.00		7 192.25	
304	cassa da pensiun	2 788.20		8 000.00		6 428.60	
305	assicuranzas d'accident e malsogna	820.61		1 200.00		1 406.30	
309	divers cuosts da personal; cuors	333.10		600.00		536.15	
310	material d'instrucziun	0.00		1 000.00		1 132.35	
311	sportkids	2 950.00		1 000.00		2 100.00	
418	entradas sportkids		5 420.95		3 000.00		3 190.00
434	contribuziuns dils geniturs		435.00		1 000.00		1 220.00
461	contribuziuns cantunalas		26 440.00		20 000.00		20 469.00
210	Scola primara	481 011.15	97 483.00	407 400.00	89 900.00	448 462.20	84 939.50
302	salariasiun scolasts	360 983.15		305 000.00		328 263.30	
303	assicuranzas socialas	29 422.05		27 000.00		28 072.50	
304.10	cassa da pensiun	21 826.20		25 000.00		30 628.00	
305	assicuranza da malsauns ed accident	5 571.24		4 500.00		5 633.61	
308	projects dalla scola	4 612.00		2 500.00		207.05	
309	divers cuosts da personal; cuors	14 673.90		7 400.00		9 561.35	
310.20	apparat da fotocopiar, fotocopias	2 061.36		2 000.00		499.10	
310.30	material da scola e da zambergiar	20 276.15		15 000.00		15 484.50	
311	cumpra da mobillas ed apparats	16 715.70		13 500.00		25 508.89	
315	manteniment mobillas e maschinas	0.00		2 500.00		1 370.40	
318	telefon	1 684.90		1 500.00		1 303.00	
319	contribuz. vischn. rimnada da pupi	3 184.50		1 500.00		1 930.50	
434	contribuziuns dils geniturs		3 450.00		3 400.00		2 770.00
461.01	contribuziuns cantunalas		83 533.00		75 000.00		67 169.50
461.02	contribuziuns per rg		10 500.00		11 500.00		15 000.00
212	Scola secundaria e reala	158 842.98	1 116.00	180 500.00	4 200.00	215 171.59	2 691.00
318	cuosts da transport da scolars	5 467.50		6 500.00		8 636.55	
352.01	contribuziun scolast glion e contuorn	82 497.90		120 000.00		91 884.65	
352.02	contribuziuns scola superiura laax	70 877.58		54 000.00		114 650.39	
461	contribuziuns cantunalas vid cuosts da transport		1 116.00		4 200.00		2 691.00
214	Scola da musica	17 736.95	0.00	13 000.00	0.00	14 210.85	0.00
352	contribuziun scola regiunala da musica	17 736.95		13 000.00		14 210.85	
217	Baghetgs da scola	115 699.36	6 050.00	116 300.00	3 200.00	94 988.78	2 450.00
301	salariasiun	48 028.95		46 500.00		40 696.70	
303	assicuranzas socialas	3 714.95		4 000.00		3 515.55	
304	cassa da pensiun	3 024.50		2 500.00		2 667.70	
305	assicuranza d'accident e malsogna	784.67		800.00		774.83	
311	cumpra da mobiliar e maschinas	2 556.10		10 000.00		3 557.50	
312	energia, material da scaldar	23 993.80		18 000.00		18 977.60	
313	material da diever	6 629.30		6 000.00		324.35	
314	manteniment casa da scola	14 713.30		15 000.00		14 518.45	
315	mantenim. mobiliar e maschinas	0.00		3 500.00		697.10	
390	scuntrada interna cuosts da personal	12 253.79		10 000.00		9 259.00	
427	tscheins local da posta; telefon		0.00		1 200.00		0.00
434	taxas d'utilisaziun		1 050.00		2 000.00		2 450.00
490	scuntrada interna cuosts da personal		5 000.00		0.00		0.00

Cto.	Text	Quen 2012		Preventiv 2012		Quen 2011	
		Expensas	Entradas	Expensas	Entradas	Expensas	Entradas
219	Diversa scolaesser	7 478.35	0.00	9 150.00	0.00	4 985.65	0.00
300	cussegl da scola	7 013.05		7 500.00		4 221.70	
303	assicuranzas socialas	0.00		400.00		3.95	
317	spesas	0.00		500.00		0.00	
318	assicuranza per scolars	465.30		750.00		760.00	
220	Scolaziun speciala	13 990.70	0.00	11 500.00	0.00	10 206.85	0.00
352	contribuziun survetsch da logopedia	6 270.70		5 000.00		5 955.85	
364	contribuziuns a scolas specialas	7 720.00		6 500.00		4 251.00	
230	Scolas professiunalas	77 113.45	0.00	80 000.00	0.00	74 792.50	0.00
364	scolas professiunalas	77 113.45		80 000.00		74 792.50	
3	Cultura e temps liber	33 697.98	4 539.85	39 500.00	0.00	27 837.35	0.00
330	Parcs e sendas da viandar	4 900.00	0.00	5 000.00	0.00	0.00	0.00
361	monument ruinaulta	4 900.00		5 000.00		0.00	
350	Divertiment e temps liber	28 797.98	4 539.85	34 500.00	0.00	27 837.35	0.00
320	lavurs e material per uniun da traffic	930.95		3 500.00		1 320.90	
363	projects da cultura el vitg	5 293.70		3 000.00		2 793.45	
364	contribuziuns ad instituziuns	575.00		4 000.00		4 600.00	
365	contribuziuns ad uniuns dil vitg	1 350.00		5 000.00		3 820.00	
366	udt contribuziun bus da skis	13 000.00		15 000.00		13 000.00	
390	scuntrada interna cuosts da personal	7 648.33		4 000.00		2 303.00	
430	diversas entradas		4 539.85		0.00		0.00
4	Sanadad	168 479.90	1 040.05	262 800.00	500.00	210 795.05	429.00
400	Spitals/asils da tgira e malsauns	139 700.35	0.00	235 000.00	0.00	188 907.45	0.00
362	contribuziun spital regional surselva	94 315.15		110 000.00		106 778.85	
363	contribuziun loschia casa da vegls	45 385.20		100 000.00		82 128.60	
364	casa da vegls e da tgira glion, cunvegna d'investiz.	0.00		25 000.00		0.00	
440	Tgira ambulonta	26 631.25	0.00	25 700.00	0.00	20 443.35	0.00
364	tgira da casa (spitex)	21 534.45		20 000.00		15 692.00	
365	cussegliazioni da mummas e tgira d'affons	5 096.80		5 000.00		4 751.35	
366	contribuziun alla prev. da drogas	0.00		700.00		0.00	
460	Survetsch da sanadad scolas	2 148.30	1 040.05	2 100.00	500.00	1 444.25	429.00
301	dentist da scola	2 148.30		1 500.00		1 444.25	
318	miedi da scola	0.00		600.00		0.00	
434	contribuziuns diils geniturs		1 040.05		500.00		429.00
5	Ovras socialas	73 180.30	2 800.00	100 500.00	7 500.00	67 078.90	3 143.30
581	Provediment social	71 323.20	2 800.00	97 500.00	7 500.00	65 288.90	3 143.30
361	contribuziuns ulivaziun da greveziar	53 993.00		20 000.00		21 711.00	
366	susteniments	17 330.20		77 500.00		43 577.90	
436	restituziuns		2 800.00		2 000.00		2 900.00
461.01	contribuziuns cantunalas		0.00		4 000.00		243.30
461.02	contribuziuns uffeci social/ulivaziun greveziar		0.00		1 500.00		0.00
589	Ulteriu provediment	1 857.10	0.00	3 000.00	0.00	1 790.00	0.00
361	contribuziun communal agl agid per survivor gr	1 065.10		1 000.00		1 018.35	
362	contribuz. comm. post d'integrasiun	792.00		2 000.00		771.65	

Cto.	Text	Quen 2012		Preventiv 2012		Quen 2011	
		Expensas	Entradas	Expensas	Entradas	Expensas	Entradas
6	Traffic	517 702.84	178 244.95	424 500.00	180 000.00	352 494.45	173 238.95
620	Vias communalas	230 978.83	2 268.70	108 900.00	2 000.00	83 762.27	2 323.00
313	material da diever, gera, sal	14 820.60		12 000.00		5 952.67	
314	mateniments da vias	123 569.80		30 000.00		10 458.70	
318	rumir neiv atras privats	8 488.10		1 500.00		2 972.55	
319	harmonisaziun, nums da vias	64.05		400.00		599.35	
390	scuntrada interna cuosts da persunal	84 036.28		65 000.00		63 779.00	
431	lubientschas da carrar		2 268.70		2 000.00		2 323.00
622	Survetsch communal	279 695.36	175 976.25	304 800.00	178 000.00	260 738.08	170 915.95
301	salarisaziun	153 484.15		162 000.00		147 966.80	
303	assicuranzas socialas	12 677.30		13 000.00		13 535.25	
304	cassa da pensiu	17 149.00		13 500.00		13 756.90	
305	assicuranza d'accident e malsogna	4 475.69		5 000.00		3 251.08	
309	divers cuosts da persunal	0.00		800.00		480.00	
311	cumpra da maschinas, uaffens e mobiliar	16 363.20		35 000.00		5 001.10	
312	energia luvratori	12 354.95		4 000.00		4 774.25	
313	material da diever	8 294.60		5 000.00		3 514.05	
314	manteniment luvratori	5 942.80		8 000.00		16 587.25	
315	manteniment vehichels e maschinas	28 575.00		23 000.00		19 402.05	
317	spesas	0.00		100.00		0.00	
318	telefon luvratori	1 202.60		400.00		838.35	
390	scuntrada interna cuosts da persunal	19 176.07		35 000.00		31 631.00	
434	lavurs per auters/mobiliar da fiasta		595.75		1 000.00		2 138.95
490	scuntrada interna cuosts da persunal		175 380.50		177 000.00		168 777.00
624	Illuminaziun da vias	3 254.75	0.00	7 000.00	0.00	4 246.50	0.00
312	energia illuminaziun da vias	3 254.75		5 000.00		3 963.50	
314	manteniment illuminaziun da vias	0.00		2 000.00		283.00	
650	Auto da posta	3 773.90	0.00	3 800.00	0.00	3 747.60	0.00
360	contribuziun dalla vischnaunca auto da posta	3 773.90		3 800.00		3 747.60	

Cto.	Text	Quen 2012		Preventiv 2012		Quen 2011	
		Expensas	Entradas	Expensas	Entradas	Expensas	Entradas
7	Ambient e planisaziun	304 493.08	265 095.32	311 300.00	244 500.00	299 573.65	260 782.50
700	Provediment d'aua	94 258.35	94 258.35	95 500.00	95 500.00	93 794.35	93 794.35
311	dumbraders d'aua	1 324.60		1 500.00		1 298.20	
314	manteniment provediment d'aua	44 892.30		35 000.00		21 008.85	
331	amortisaziuns	17 000.00		0.00		26 967.05	
380	deposit dil recav acquaduct	12 271.55		29 000.00		20 362.25	
390	scuntrada interna cuosts da persunal	16 789.90		15 000.00		24 158.00	
392	tscheins calculatorics	1 980.00		15 000.00		0.00	
434	taxas d'aua		68 755.20		70 000.00		69 556.00
435	tscheins per dumbraders d'aua		8 319.50		8 500.00		8 400.00
492	tscheins calculatorics		17 183.65		17 000.00		15 838.35
710	Canalisaziun e serenera	157 078.77	157 078.77	140 000.00	140 000.00	154 216.25	154 216.25
312	energia	166.10		300.00		206.35	
314	manteniment canalisaziun	3 510.05		15 000.00		0.00	
331	amortisaziuns	0.00		6 300.00		0.00	
351	fondo per sanaziun serenera Foppa	29 216.00		30 000.00		29 216.00	
352	cuosts da menaschi serenera Foppa	53 304.15		45 000.00		23 625.00	
380	deposit dil recav canalisaziun	69 373.64		40 400.00		98 865.90	
390	scuntrada interna cuosts da persunal	1 508.83		2 000.00		2 303.00	
392	tscheins calculatorics	0.00		1 000.00		0.00	
434	taxas da canalisaziun		128 263.45		120 000.00		128 398.90
492	tscheins calculatorics		28 815.32		20 000.00		25 817.35
720	Dismessa da rumians	33 842.44	13 758.20	45 000.00	9 000.00	32 658.60	10 519.90
301	salarisaziun surviglonza val casti	10 544.70		10 000.00		7 923.50	
303	assicuranzas socialas	891.45		500.00		0.00	
314	manteniment hettas da rumians	92.45		3 000.00		471.25	
318	dismessa da rauba da dimensiun	4 809.65		6 000.00		3 971.75	
319	divers cuosts da dismessa	3 992.25		5 500.00		4 124.10	
390	scuntrada interna cuosts da persunal	13 511.94		20 000.00		16 168.00	
434	taxas da dismessa e deponia		5 317.90		2 000.00		1 532.10
436	contribuziun regiun surselva		8 440.30		7 000.00		8 987.80
740	Santeris	8 288.42	0.00	13 800.00	0.00	11 017.75	2 252.00
312	energia caplutta da morts	415.20		800.00		595.95	
314	manteniment santeri e caplutta da morts	49.50		8 000.00		6 567.80	
390	scuntrada interna cuosts da persunal	7 823.72		5 000.00		3 854.00	
434	taxas per cavar fossas		0.00		0.00		2 252.00
781	Dismessa da cadavers	2 763.10	0.00	3 000.00	0.00	2 108.65	0.00
361	dismessa da cadavers, cantunal	1 532.50		1 500.00		1 195.70	
362	dismessa da cadavers, regiunal	1 230.60		1 500.00		912.95	
789	Robidogs	503.60	0.00	1 000.00	0.00	1 137.65	0.00
314	manteniment robidogs	503.60		1 000.00		1 137.65	
790	Planisaziun spaziala	7 758.40	0.00	13 000.00	0.00	4 640.40	0.00
319	planisaziun locala, divers cuosts	7 758.40		13 000.00		4 640.40	

Cto.	Text	Quen 2012		Preventiv 2012		Quen 2011	
		Expensas	Entradas	Expensas	Entradas	Expensas	Entradas
8	Economia	217 882.13	235 726.00	208 100.00	173 500.00	175 337.25	200 734.40
800	Agricultura	20 378.48	22 000.00	33 300.00	22 000.00	16 368.25	22 000.00
314	manteniment baghetgs d'alp	5 157.90		8 500.00		2 286.80	
315	manteniment vias da funs	0.00		4 000.00		200.00	
361	contribuziuns al fondo d'epedemias	1 328.50		2 000.00		1 224.00	
362	meglieraziun laax	606.70		500.00		606.70	
365	contribuziuns al survetsch d'agid	0.00		300.00		206.75	
390	scuntrada interna cuosts da persunal	13 285.38		18 000.00		11 844.00	
427	tscheins per las alps		22 000.00		22 000.00		22 000.00
810	Forestalesser	195 690.65	213 726.00	173 000.00	151 500.00	157 205.00	178 734.40
314	manteniment vias d'ual	10 224.10		3 000.00		10 215.65	
315	tgira d'ual, plontaziuns	540.00		500.00		50.00	
318	pinar lenna atras privats	77 335.90		65 000.00		73 823.80	
319	divers cuosts d'ual	80.00		0.00		80.00	
352	cumpart cuosts revier forestal	105 550.65		102 000.00		71 091.55	
364	contribuziuns alla selva/shv	1 960.00		2 500.00		1 944.00	
435	vendita da lenna		141 694.90		120 000.00		136 501.30
436	restituziun dil dazi		1 222.10		1 500.00		1 164.40
460	contribuziuns federalas e cantunalas		70 809.00		30 000.00		41 068.70
830	Economia	1 813.00	0.00	1 800.00	0.00	1 764.00	0.00
362	regiun surselva post promover economia	1 813.00		1 800.00		1 764.00	

Cto.	Text	Quen 2012		Preventiv 2012		Quen 2011	
		Expensas	Entradas	Expensas	Entradas	Expensas	Entradas
9	Finanzas e taglias	1 080 115.33	2 914 570.25	224 600.00	2 121 550.00	561 667.80	2 202 625.70
900	Taglias communalas	0.00	2 469 067.90	0.00	1 702 400.00	0.00	1 993 317.30
400.10	taglia d'entrada 120%		1 549 072.40		1 050 000.00		1 226 195.50
400.20	taglia sin facultad 120%		208 303.80		240 000.00		249 074.00
400.30	taglia alla fontauna		47 349.75		35 000.00		33 423.83
400.40	taglia sin viril		-5.00		0.00		15.00
400.50	taglia da casada		1 004.25		0.00		10.00
401	taglia personas giuridicas		124 600.30		75 000.00		107 692.60
402.01	taglia da schischom 1%		192 448.00		160 000.00		194 752.00
402.02	taxas da fiug 0,15%		0.00		0.00		305.00
403	taglia da gudogn sin schischom		99 324.20		30 000.00		3 276.87
404	taglia da midada da maun 2%		174 940.00		110 000.00		152 088.40
405	taglia d'ierta e donaziun		69 880.20		0.00		24 414.10
406	taglia da tgauns communalas		2 150.00		2 400.00		2 070.00
920	Ulivaziun da finanzas	16 500.05	240 084.00	0.00	240 000.00	13 953.85	0.00
341	contribuziun al fondo d'ulivaziun	16 500.05		0.00		13 953.85	
441	contribuziuns dil fondo d'ulivaziun		240 084.00		240 000.00		0.00
932	Cumpart vid regals e patentas	0.00	0.00	0.00	250.00	0.00	500.00
410	lubientschas d'ustria		0.00		250.00		500.00
934	Tscheins d'aua e provisiun d'energia	752.25	135 651.80	600.00	113 400.00	751.25	124 409.90
360	franc en favur dalla cuntrada	752.25		600.00		751.25	
410.10	tscheins d'aua ovras zervreila		56 743.30		45 000.00		54 075.20
410.20	tscheins d'aua cadlimo		6 839.90		5 400.00		6 839.90
410.30	tscheins d'aua flims electric		40 275.50		33 000.00		33 049.40
410.50	taxa publica vendita d'energia		31 793.10		30 000.00		30 445.40
940	Tscheins	86 432.77	22 446.50	164 000.00	19 000.00	71 487.00	18 976.15
320	tscheins passivs	593.80		0.00		1 391.30	
322	tscheins a miez e liung temps	28 440.00		120 000.00		28 440.00	
330	correctura da vaglias	11 400.00		0.00		0.00	
392	tscheins calculatorics	45 998.97		44 000.00		41 655.70	
420	tscheins da conto corrents		1 925.25		2 000.00		742.45
421	tscheins dil debiturs		4 396.95		1 000.00		3 542.45
422	tscheins da vaglias		5 834.30		7 500.00		6 620.25
423	divers tscheins; parcadis		8 310.00		7 500.00		8 071.00
492	tscheins calculatorics		1 980.00		1 000.00		0.00
942	Immobiliis dalla facultad finanziaria	0.00	47 320.05	0.00	46 500.00	0.00	65 422.35
423.08	tscheins per dretg da baghegiar		30 799.15		30 000.00		48 901.45
423.09	tscheins sin terren da golf		16 520.90		16 500.00		16 520.90
980	Amortisaziuns facultad finanziaria	11 552.31	0.00	10 000.00	0.00	3 534.80	0.00
330.01	sperdita da debiturs	11 552.31		10 000.00		3 534.80	
981	Amortisaziuns facultad administrativa	964 877.95	0.00	50 000.00	0.00	471 940.90	0.00
331	amortisaziuns ordinarias	76 000.00		50 000.00		157 165.15	
332	amortisaziuns extraordinarias	38 877.95		0.00		314 775.75	
381	finanziaziun project casa da scola	850 000.00		0.00		0.00	
	Expensas totalas	3 811 974.34		2 937 000.00		3 078 462.82	
	Entradas totalas		3 860 158.90		2 945 450.00		3 110 056.15
	surpli d'entradas	48 184.56		8 450.00		31 593.33	

Quen d'investiziun / Investitionsrechnung

Cto.	Text	Quen 2012		Preventiv 2012		Quen 2011	
		Expensas	Entradas	Expensas	Entradas	Expensas	Entradas
0	Administraziun generala	19 707.40					
020	Administraziun communal	19 707.40					
502	investiziuns tualetta canzlia	19 707.40					
1	Segirtad publica			33 500.00	16 200.00	95 764.85	7 802.15
100	Cudisch funsil			30 000.00			
502	introducziun cudisch funsil federal			30 000.00			
101	Mesiraziun e terminaziun			3 500.00	16 200.00	1 249.60	2 200.00
582.06	plan da cataster sort 6			3 500.00		1 249.60	
660.06	plan da cataster sort 6, contribuz. fed.				16 200.00		
661.06	plan da cataster sort 6, contribuz. cant.						2 200.00
140	Pumpiers e polizia da fiug					94 515.25	5 602.15
503	vehichel per pumpiers					94 515.25	
661	contribuz. cantunales per vehichel						5 602.15
2	Scolaziun			80 000.00		15 602.90	20 000.00
217	Baghetgs da scola			80 000.00		15 602.90	20 000.00
504	projectaziun casa da scola			80 000.00		15 602.90	
601.01	fundaziun truus + gerrit van riemsdijk						20 000.00
3	Cultura e temps liber			70 000.00		63 647.35	
330	Parcs e sendas da viandar			70 000.00		9 800.00	
500	monument dalla natira ruinalta					9 800.00	
503	plattafuorma crap signina			70 000.00			
350	Divertiment e temps liber					53 847.35	
503	plazza da giugs plaun pigniel					53 847.35	
6	Traffic	271 200.00		2 345 000.00	650 000.00	56 086.20	
620	Vias communalas			2 045 000.00	650 000.00	56 086.20	
501.02	sanaziun via fletg			5 000.00			
501.04	parcadi encarden			40 000.00			
501.05	reparaturas da vias			100 000.00		50 115.65	
501.06	sanaziun via sorts			1 500 000.00		5 970.55	
501.07	via da schluein			400 000.00			
610.01	contribuz. da perimeter sorts-patialas				650 000.00		
622	Survetsch communal	271 200.00		300 000.00			
506.01	vehichels communalas novs	271 200.00		300 000.00			

Cto.	Text	Quen 2012		Preventiv 2012		Quen 2011	
		Expensas	Entradas	Expensas	Entradas	Expensas	Entradas
7	Ambient e planisaziun		481 665.75	2 520 000.00	600 000.00	232 534.50	190 956.20
700	Provediment d'aua		209 828.70	2 340 000.00	480 000.00	176 148.45	69 323.75
501.15	sanaziun reservoir e tschaffadas			2 340 000.00		176 148.45	
610	taxas da colligaziun		174 955.70		80 000.00		69 323.75
661.20	contribuz. cant. sanaziun reservoir e tschaffadas		34 873.00		400 000.00		
710	Canalisaziun e serenera		271 837.05	120 000.00	120 000.00	6 319.80	100 997.70
501	investiziuns plan general da deflussiun gep					6 319.80	
502	sanaziun via sorts			120 000.00			
610	taxas da colligaziun		271 837.05		120 000.00		100 997.70
790	Planisaziun spaziala			60 000.00		50 066.25	20 634.75
580.12	investiziuns vias catschegn-patias-sorts					12 602.40	
580.13	investiziuns planisaziun locala			60 000.00		35 356.10	
580.15	investiziuns plan da quartier sut vilada					2 107.75	
601.15	restituziuns plan da quartier sut vilada						20 634.75
	Expensas d'investiziun totalas	290 907.40		5 048 500.00		463 635.80	
	Entradas d'investiziun totalas		481 665.75		1 266 200.00		218 758.35
	Investiziun netta				3 782 300.00		244 877.45
	Surpli quen d'investiziun	190 758.35					

Bilanza / Bilanz

Cto.	Text	Facultad ils	Facultad ils	Midadas	
		31.12.2011	31.12.2012	Augment	Sminuziun
1	Activas	5 371 064.61	7 047 574.56	1 676 509.95	
10	Mieds liquids	1 796 661.00	2 782 940.82	986 279.82	
1000	cassa	4 194.35	1 410.60		2 783.75
1010	schec postal 70-1118-6	407 245.52	422 166.07	14 920.55	
1020.10	banca cantunala cg 134.268.100	865 857.12	1 773 436.91	907 579.79	
1020.20	ubs 936467.01D	219 793.70	219 800.00	6.30	
1020.30	banca raiffeisen surselva 15377.01	283 853.31	350 370.99	66 517.68	
1020.60	banca raiffeisen surselva conto scoletta	8 508.45	8 529.70	21.25	
1020.70	banca raiffeisen surselva conto cultura	7 208.55	7 226.55	18.00	
11	Dabiens	1 966 618.16	2 535 148.45	568 530.29	
1110.20	conto administraziun da taglia 111.636	-7 418.55	4 485.95	11 904.50	
1110.30	conto administraziun da taglia abx-tax	-51 945.00	-106 651.55		54 706.55
1120.01	taglias communalas	71 585.90	7 290.00		64 295.90
1120.02	taglias communalas, abx-tax	1 673 493.81	2 023 946.35	350 452.54	
1120.70	quens da vischnaunca	82 294.40	255 581.59	173 287.19	
1150.10	taglia anticipada	2 960.90	2 562.25		398.65
1150.50	taxas annualas	62 577.45	84 003.91	21 426.46	
1150.90	ulteriurs debitors	86 848.80	242 832.85	155 984.05	
1160.30	br surselva 15377.02 legat anna oswald	21 044.50	21 097.10	52.60	
1190	debitor taglia plivaleta preliminar	25 175.95			25 175.95
12	Investiziuns	1 172 205.00	1 160 805.00		11 400.00
1210.10	aczias viafier retica 6 aczias	1.00	1.00		
1210.20	aczias viafier gotthard zermatt, 1 aczia	1.00	1.00		
1210.30	aczias pendicularas val s. pieder, 5 aczias	1.00	1.00		
1210.40	repower holding, 1 aczia	250.00	250.00		
1210.45	aczias repower, 249 aczias	62 250.00	50 850.00		11 400.00
1210.47	kwz, aczias 850	85 000.00	85 000.00		
1210.50	cp pistrin casut	1.00	1.00		
1210.60	bogn glion, 2 sp	1.00	1.00		
1210.65	aczias golf sagogn-schluein ag	50 000.00	50 000.00		
1210.70	aczias arena alva, 150 aczias	1 500.00	1 500.00		
1210.90	cp banca raiffeisen surselva	200.00	200.00		
1230.10	zona d'industria val casti	177 000.00	177 000.00		
1230.20	teren piazza da golf	796 000.00	796 000.00		
13	Activas transitoricas	102 650.90	74 330.94		28 319.96
1300	activa transitorica	102 650.90	74 330.94		28 319.96
14	Beins materials	248 473.45	430 159.70	181 686.25	
1410.08	sanaziun via patialas-sorts	17 970.55	10 000.00		7 970.55
1410.17	sanaziun provediment d'aua	132 000.00	115 000.00		17 000.00
1410.20	parcadi encarden	2 900.00	1 000.00		1 900.00
1410.23	vehichel communal mouny		56 000.00	56 000.00	
1410.24	vehichel communal holder		180 000.00	180 000.00	
1430.09	project casa da scola	15 602.90	17 159.70	1 556.80	
1430.12	stizun dil vitg	50 000.00	37 000.00		13 000.00
1460.15	jeep nissan	20 000.00	14 000.00		6 000.00
1460.16	criec zaugg	10 000.00			10 000.00
16	Contribuziuns d'investiziun	15 400.00			15 400.00
1620.16	plan general da deflussiun gep	15 400.00			15 400.00
17	Ulteriuras expensas activadas	69 056.10	64 189.65		4 866.45
1710.13	planisaziun locala	35 356.10	35 356.10		
1710.18	monument ruinaulta	20 700.00	15 000.00		5 700.00
1710.21	plattafuorma crap signina		833.55	833.55	
1720.01	cudisch funsil federal	13 000.00	13 000.00		

Cto.	Text	Facultad ils	Facultad ils	Midadas	
		31.12.2011	31.12.2012	Augment	Sminuziun
2	Passivas	5 371 064.61	7 047 574.56	1 676 509.95	
20	Quens currents	358 559.15	579 049.70	220 490.55	
2000.90	ulteriurs crediturs	126 384.25	377 582.90	251 198.65	
2000.91	creditur taglia sin plivaleta		-34 695.20		34 695.20
2010	deposit per clavs casa da scola	3 150.00	3 250.00	100.00	
2050.98	secziun da tir sagogn	5 670.75			5 670.75
2050.99	donaziuns per la piazza da giugs	2 871.60	2 871.60		
2060.30	taglia circuitala	426.00			426.00
2060.50	taglia pervenda pleiv catolica	8 723.75	7 673.25		1 050.50
2060.51	taglia pervenda pleiv reformada	5 133.80	1 832.00		3 301.80
2060.55	taglia-pervenda catolica abx-tax	119 608.45	135 083.50	15 475.05	
2060.56	taglia-pervenda reformada abx-tax	51 274.55	79 343.45	28 068.90	
2060.80	taglias sin fontauna	14 063.40	6 108.20		7 955.20
2090	crediturs taglia plivaleta sviulta	21 252.60			21 252.60
22	Deivets a miez e liung termin	1 200 000.00	1 200 000.00		
2210.30	emprest suva Lucerna	1 200 000.00	1 200 000.00		
25	Passivas transitoricas	13 111.50	2 190.00		10 921.50
2500	passiva transitorica	13 111.50	2 190.00		10 921.50
28	Obligaziuns per finanziaziuns specialas	3 626 204.99	5 044 961.33	1 418 756.34	
2800	finanziaziun specialas provediment d'aua	1 145 576.60	1 370 019.75	224 443.15	
2810	finanziaziun speciala canalisaziun e serenera	1 921 021.14	2 270 404.53	349 383.39	
2820	prefinanziaziun via fletg	500 000.00	500 000.00		
2830	finanziaziun speciala casa da scola		850 000.00	850 000.00	
2890.10	indemisaziun tschalers da protecziun	33 600.90	28 530.70		5 070.20
2890.40	obligaziun material da scoletta	6 006.35	6 006.35		
2890.50	donaziun fundaz. van riemsdijk casa da scola	20 000.00	20 000.00		
29	Capital agen	173 188.97	221 373.53	48 184.56	
2900	capital agen	173 188.97	221 373.53	48 184.56	
	Activas totalas	5 371 064.61	7 047 574.56	1 676 509.95	
	Passivas totalas	5 371 064.61	7 047 574.56	1 676 509.95	

Amortisaziuns / Abschreibungen

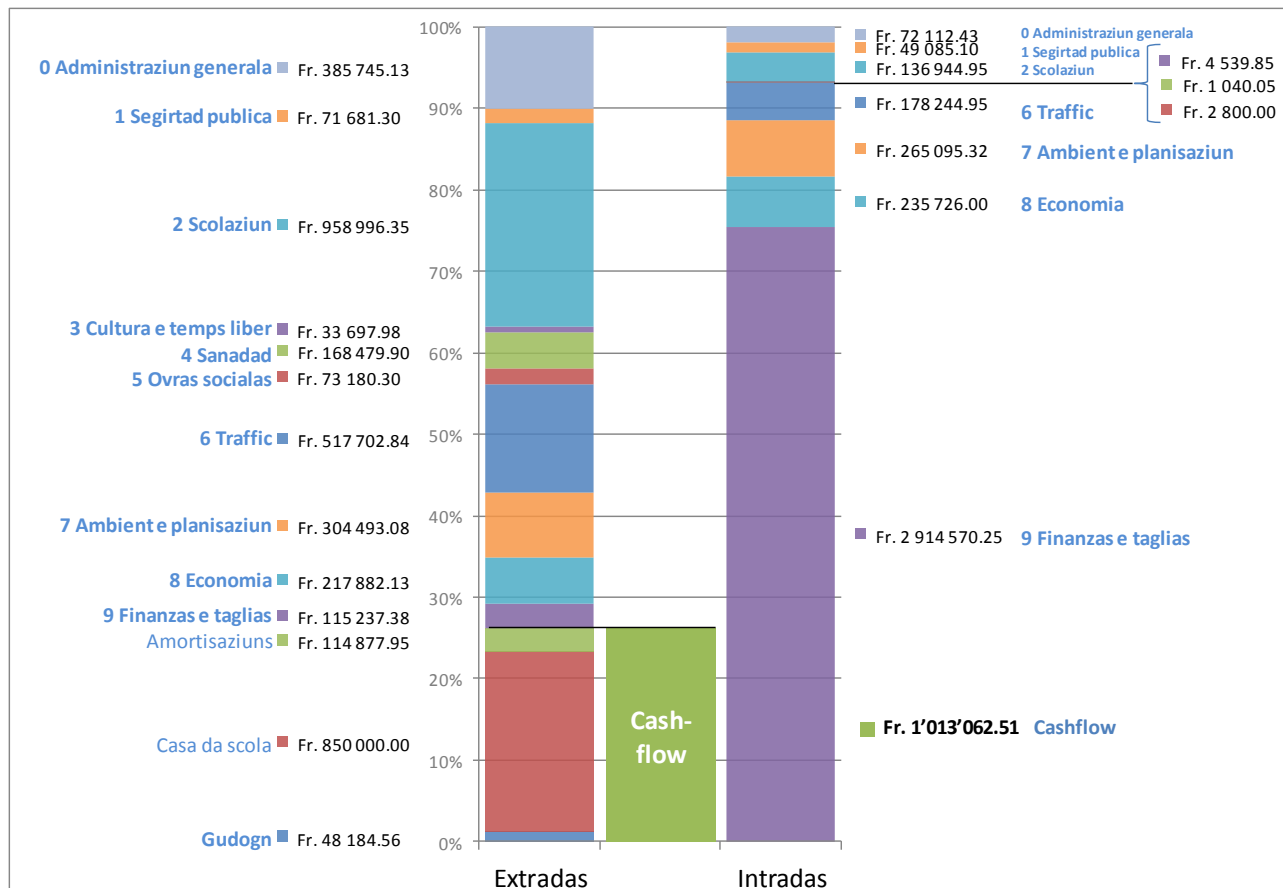
Conto	Text	Activau 01.01.2012	Investiziuns		Amortisaziuns		Activau 31.12.2012
			Expensas	Entradas	Ordinarias	Extra-ordinarias	
1410.08	Via patialas-sorts	17 970.55			2 000.00	5 970.55	10 000.00
1410.17	sanaziun provediment d'aua	132 000.00			** 17 000.00		115 000.00
1410.20	Parcadi encarden	2 900.00				1 900.00	1 000.00
1410.22	Tualetta canzlia		19 707.40		3 000.00	16 707.40	
1410.23	Vehichel communal Mouny		65 000.00		9 000.00		56 000.00
1410.24	Vehichel communal Holder		206 200.00		26 000.00	200.00	180 000.00
1430.09	project casa da scola	15 602.90	* 1556.80				17 159.70
1430.12	Stizun dil vitg	50 000.00			13 000.00		37 000.00
1460.15	Jeep nissan	20 000.00			6 000.00		14 000.00
1460.16	Criec zaugg	10 000.00			4 000.00	6 000.00	
1620.16	Plan general GEP	15 400.00			8 000.00	7 400.00	
1710.13	planisaziun locala	35 356.10					35 356.10
1710.18	monument ruinaulta	20 700.00			5 000.00	700.00	15 000.00
1710.21	plattafuorma crap signina		* 833.55				833.55
1720.01	cudisch funsil federal	13 000.00					13 000.00
					76 000.00	38 877.95	
TOTAL		332 929.55	290 907.40		114 877.95		494 349.35

* = buc sur il quen d'investiziuns

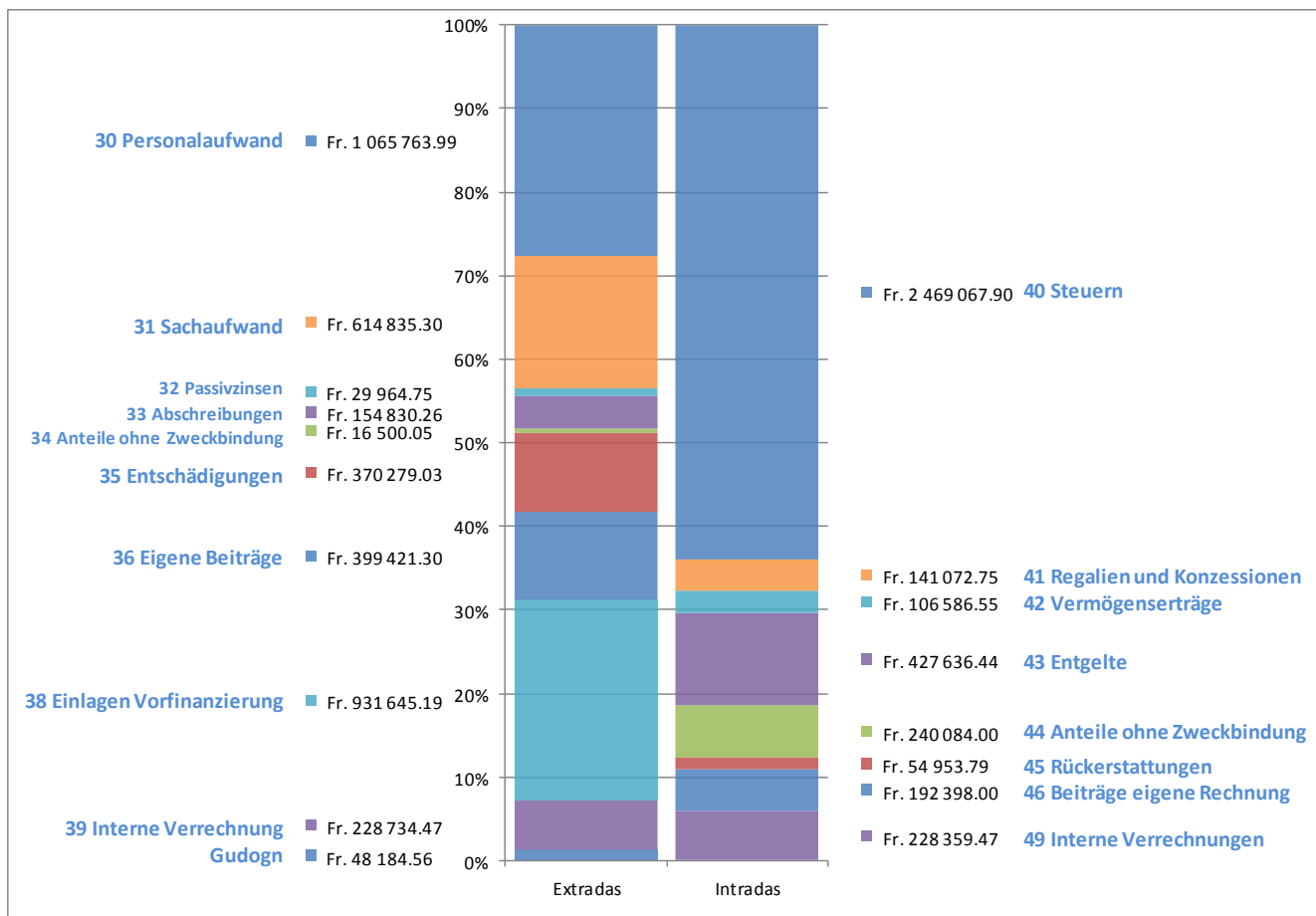
** = sur il conto d'amortisaziuns per il provediment d'aua

Evaluaziun ed analisis / Auswertungen und Analysen

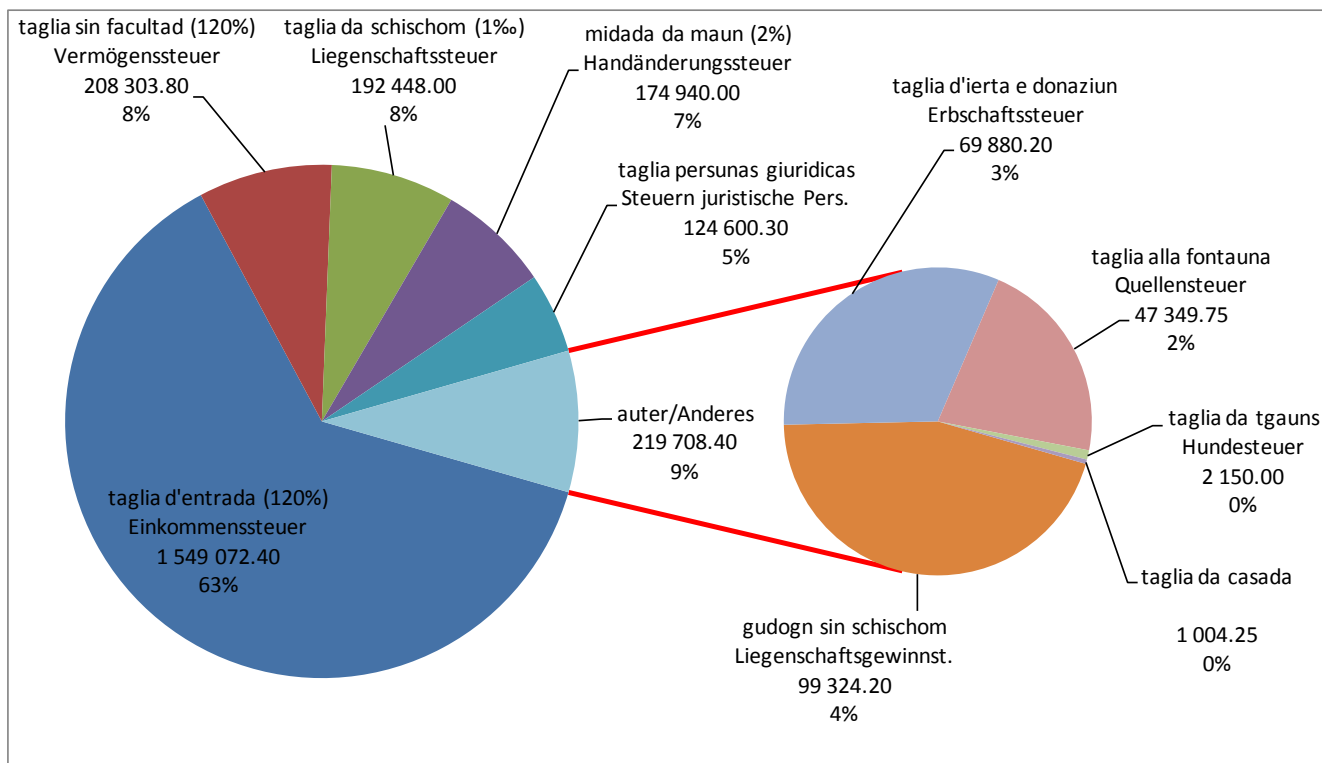
Cuosts suenter sector (survesta) / Kosten nach Sektor (Übersicht)



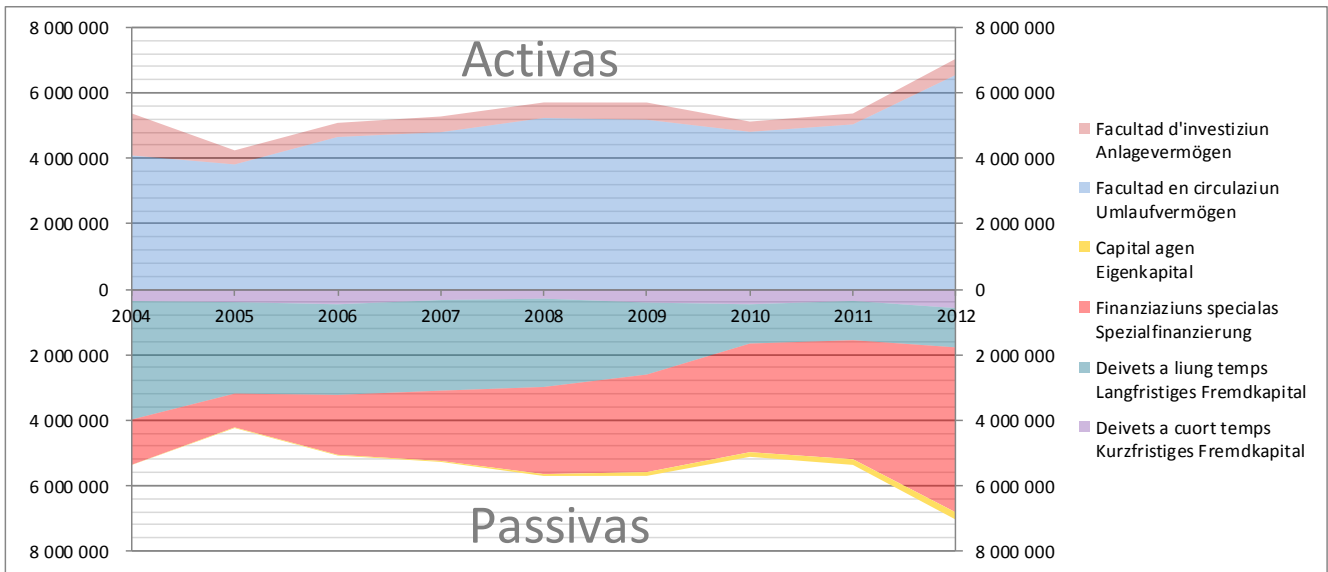
Cuosts suenter tip (survesta) / Kostenartenrechnung (Übersicht)



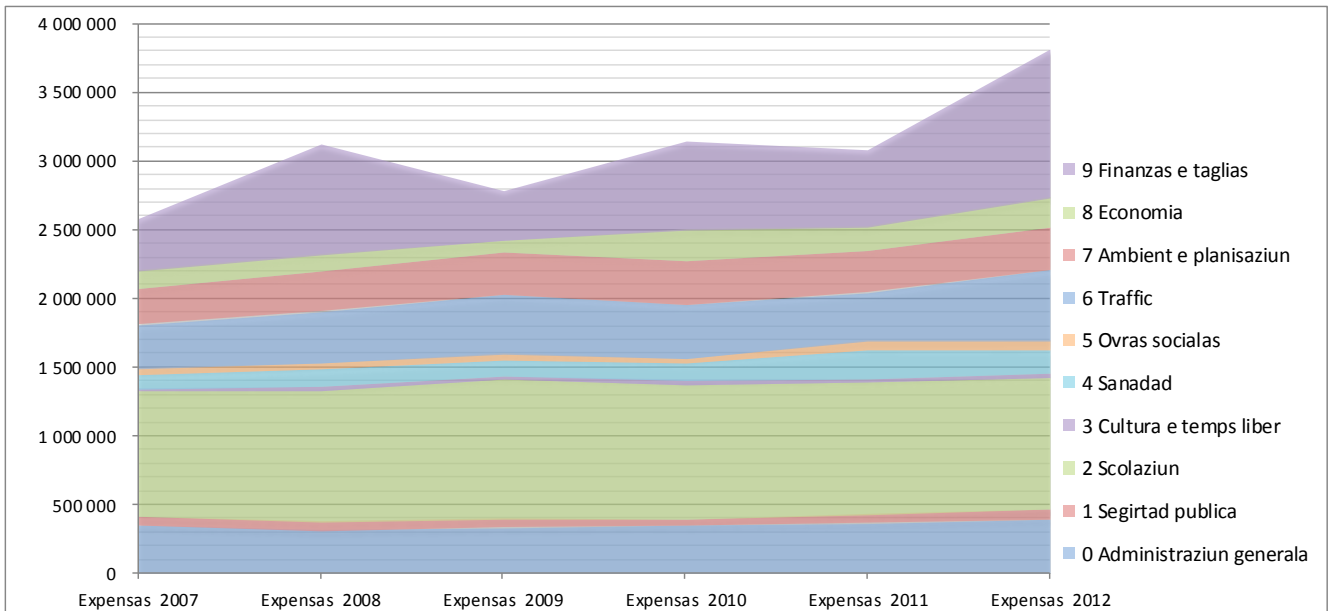
Repartiziun entradas da taglia / Aufteilung der Steuereinnahmen



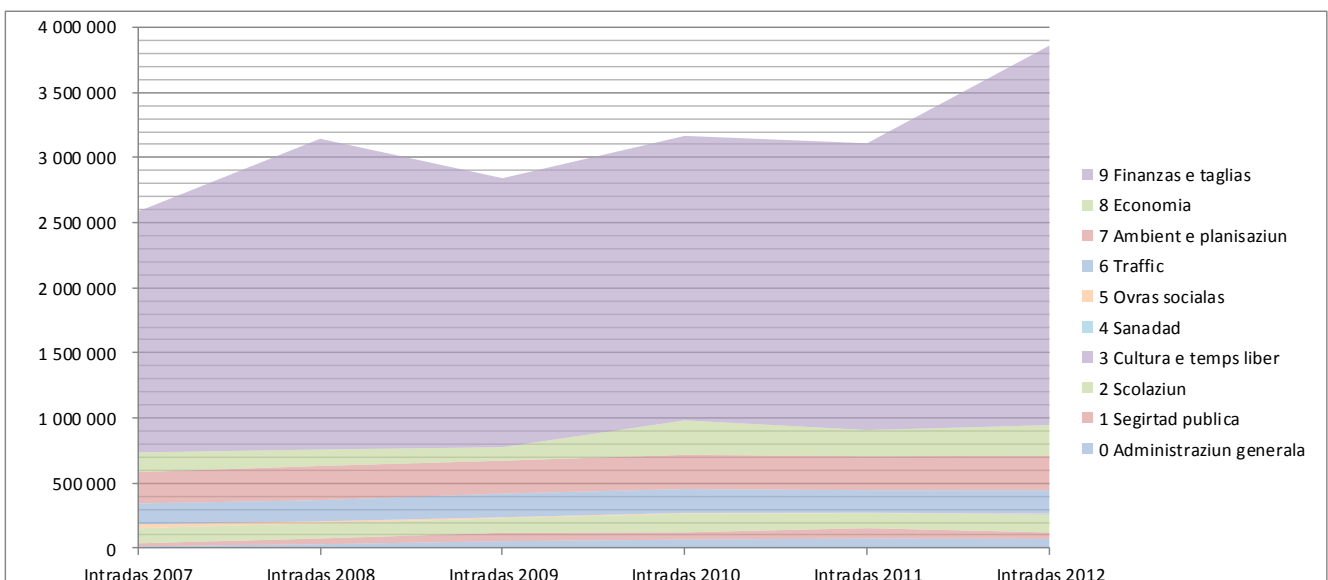
Svilup dalla bilanza / Bilanzentwicklung 2004-2012



Svilup dallas expensas / Kostenentwicklung 2007-2012



Svilup dallas intradas / Einnahmenentwicklung 2007-2012



Indicatur da finanzas / Finanzkennzahlen

Der **Selbstfinanzierungsanteil** zeigt den Anteil am Finanzertrag, der für Abschreibungen und Bildung von Eigenkapital verwendet wird. Kennzahlwerte von über 20 Prozent weisen auf eine sehr gute, Werte zwischen 10 und 20 Prozent auf eine befriedigende und Werte unter 10% auf eine schwache Finanzkraft hin.

$$\text{Selbstfinanzierungsanteil} = \frac{\text{Selbstfinanzierung}}{\text{Finanzertrag}} = \frac{1\,134\,660}{3\,631\,799} = 31.2\%$$



Ein **Selbstfinanzierungsgrad** unter 100% bedeutet, dass mehr Investitionen getätigt wurden als operativer Cashflow zur Verfügung stand, somit erfolgte eine Neuverschuldung. Ein solcher über 100% bedeutet, dass der Cashflow zur Deckung der Investitionen ausreichte, somit fand eine Abnahme der Schulden statt. Sind die Nettoinvestitionen negativ (d.h. es wurden Netto Investitionserträge erzielt) verliert die Kennzahl die Bedeutung.

$$\text{Selbstfinanzierungsgrad} = \frac{\text{Selbstfinanzierung}}{\text{Nettoinvestitionen}} = \frac{1\,134\,660}{-190\,758} = -594.8\%$$



Der **Kapitaldienstanteil** zeigt den Anteil des Finanzertrages, der für die Passivzinsen und Abschreibungen benötigt wird. Er ist ein Indikator für das Ausmass der Verschuldung und des Abschreibungsbedarfes. Kennzahlwerte unter 5 Prozent stellen eine tiefe Belastung dar und Werte zwischen 5 bis 15 Prozent sind tragbar. Ein Kapitaldienstanteil von 15 bis 25 Prozent weist auf einen hohen Abschreibungsbedarf und auf eine hohe Verschuldung hin. Ein Wert über 25 Prozent ist kaum tragbar.

$$\text{Kapitaldienstanteil} = \frac{\text{Kapitaldienst}}{\text{Finanzertrag}} = \frac{78\,208}{3\,631\,799} = 2.0\%$$



Der **Zinsbelastungsanteil** zeigt den Anteil des Finanzertrages, der für die Passivzinsen und die Aufwände für die Liegenschaften des Finanzvermögens verwendet wird. Er ist somit wie der Kapitaldienstanteil ein Indikator für das Ausmass der Verschuldung. Kennzahlwerte unter 2 Prozent stellen eine tiefe und Werte zwischen 2 bis 5 Prozent eine mittlere Belastung dar. Ein Zinsbelastungsanteil von 5 bis 8 Prozent ist hoch, während Werte über 8 Prozent als sehr hoch zu interpretieren sind.

$$\text{Zinsbelastungsanteil} = \frac{\text{Nettozinsen}}{\text{Finanzertrag}} = \frac{-76\,622}{3\,631\,799} = -2.1\%$$



Das **Vermögen/Schuld je Einwohner** ist eine Beurteilungsgrösse für die kommunale Verschuldung gemessen an der Gemeindegrosse. Vermögen und Schulden von weniger als Fr. 1 000 pro Einwohner werden als tiefe Nettoverschuldung angesehen. Schulden von Fr. 1 000 bis Fr. 5 000 gelten als mittlere Werte. Liegt die Nettoverschuldung über Fr. 5 000, so gilt die Gemeinde als hoch verschuldet.

$$\text{Vermögen je Einwohner} = \frac{\text{Finanzvermögen} - \text{Schulden}}{\text{Einwohner}} = \frac{6\,553\,225 - 579\,050 - 1\,202\,190}{675} = 7073$$



Survista historica / Historische Übersicht

Kennzahl	Rechnung 2007	Rechnung 2008	Rechnung 2009	Rechnung 2010	Rechnung 2011	Rechnung 2012
Selbstfinanzierungsanteil	15%	30%	17%	25%	23%	31%
Kapitaldienstanteil	12%	19%	9%	16%	14%	2%
Zinsbelastungsanteil	0%	-4%	-2%	-3%	-3%	-2%
Selbstfinanzierungsgrad	30%	-5185%	445%	552%	267%	-595%
Vermögen / Nettoschuld je Einw.	2640	3381	3889	4692	5272	7073

Plan da finanzas / Finanzplan 2012 -2021

Text	Planjahr 2013		Planjahr 2014		Planjahr 2015		Planjahr 2016		Planjahr 2017		Brutto 2013-2017	Netto 2013-2017	Planjahre 2018-2021		Brutto 2013-2021	Netto 2013-2021				
	S	H	S	H	S	H	S	H	S	H										
Investitionen																				
Neue Software (HRM2, Lohn etc.)	40 000		20 000								60 000	60 000		131 000	131 000	60 000				
Lehrstelle schaffen / Claudia Ausbildung											80 000	80 000		5 500 000	5 000 000	100 000				
Erneuerung IT Kanzlei	20 000										20 000	20 000		60 000	60 000	20 000				
Anpassungen Werkhof	15 000		10 000								15 000	15 000		60 000	60 000	15 000				
Kauf Material Werkhof	10 000										20 000	20 000		20 000	20 000	20 000				
Eldg. Grundbuchamt	30 000		30 000								90 000	90 000		90 000	90 000	90 000				
Einheitschenbezirke			200 000		200 000						200 000	0		200 000	0	0				
Neue Alarmschutzgeräte			40 000		10 000						40 000	30 000		40 000	30 000	30 000				
Ersatz Material Feuerwehr	15 000										40 000	40 000		40 000	40 000	40 000				
Auto da pumpers											15 000	15 000		15 000	15 000	15 000				
Projekt Solar Panel - Energiegemeinde?			70 000		70 000						60 000	60 000		60 000	60 000	60 000				
Altenheim Beitrag	70 000										350 000	350 000		630 000	630 000	630 000				
Dorfplatz	20 000										80 000	80 000		80 000	80 000	80 000				
Jeep Forstgruppe	220 000										20 000	20 000		20 000	20 000	20 000				
Total Administration			370 000		210 000						1 090 000	880 000		1 390 000	1 180 000	1 180 000				
Schulhausbau planen	131 000										131 000	131 000		5 500 000	5 000 000	5 000 000				
Schulhausausstattung			3 000 000		400 000						5 500 000	5 000 000		5 500 000	5 000 000	5 000 000				
Total Schule	131 000		3 000 000		400 000						5 631 000	5 131 000		5 631 000	5 131 000	5 131 000				
Monument Rurnautia	50 000		10 000								60 000	60 000		60 000	60 000	60 000				
Plattform Cap Sigmira	60 000		20 000								30 000	40 000		60 000	40 000	40 000				
Wanderwege Golplatz Ost	30 000										30 000	30 000		30 000	30 000	30 000				
Lehrpfad	10 000										20 000	20 000		20 000	20 000	20 000				
Einrichten Wanderwege „Buggy-kompatibel“	150 000										30 000	30 000		30 000	30 000	30 000				
Total Tourismus			20 000								200 000	180 000		200 000	180 000	180 000				
Etappe 2: Reservoir und Hauptleitungen			1 000 000		100 000						1 600 000	1 440 000		1 600 000	1 440 000	1 440 000				
Etappe 3&4: Wasserleitungen			30 000		30 000						100 000	90 000		500 000	450 000	450 000				
Erneuerungen Brunnen	20 000		20 000								120 000	120 000		120 000	120 000	120 000				
Hydranten erneuern	2 000		2 000		2 000						100 000	90 000		80 000	80 000	80 000				
Wasserfassung Alp Renovation	170 000		170 000		5 000						170 000	165 000		170 000	165 000	165 000				
Total Wasserversorgung	50 000		2 000		107 000						2 090 000	1 905 000		2 570 000	2 337 000	2 337 000				
Kanalisation Vhg dadens su											130 000	130 000		130 000	130 000	130 000				
Kanalisation Vhg dadens sut											100 000	100 000		100 000	100 000	100 000				
Kanalisation Vhg dadu sut											0	0		150 000	150 000	150 000				
Total Wasserversorgung			0		130 000						230 000	230 000		480 000	480 000	480 000				
Abtausch Via Flüg											400 000	400 000		400 000	400 000	400 000				
Reparaturen Gemeindestrassen	100 000		100 000								450 000	450 000		200 000	200 000	200 000				
Parkkonzert	20 000		50 000								110 000	110 000		50 000	50 000	50 000				
Parkplatz Encaden											30 000	30 000		700 000	700 000	700 000				
Strasse nach Schlein			50 000								0	0		150 000	150 000	150 000				
Strasse Val Mülin			25 000								75 000	75 000		150 000	150 000	150 000				
Strasse Alp da Saqogn			225 000								25 000	25 000		1 500 000	1 250 000	1 250 000				
Total Strassenunterhalt	120 000		225 000								1 100 000	1 090 000		1 250 000	1 090 000	1 090 000				
Sanierung Gemeindestrasse Carignas											0	0		80 000	67 500	12 500				
Sanierung Gemeindestrasse Pataldas											0	0		495 000	495 000	130 500				
Sanierung Gemeindestrasse Sorts											0	0		614 000	614 000	170 000				
Sanierung Gemeindestrasse Sur Baselgia											0	0		167 000	167 000	47 000				
Sanierung Gemeindestrasse Cresta											0	0		67 500	67 500	99 500				
Sanierung Gemeindestrasse Catschegn											0	0		351 000	351 000	135 000				
Sanierung Gemeindestrasse Plaun Pigniel											0	0		216 000	216 000	9 500				
Sanierung Gemeindestrasse Cresta											0	0		81 000	81 000	9 000				
Sanierung Gemeindestrasse Runs											0	0		9 000	9 000	9 000				
Sanierung Gemeindestrasse Teil											0	0		13 500	13 500	146 500				
Sanierung Gemeindestrasse Villada											0	0		160 000	160 000	485 000				
Sanierung Gemeindestrasse Stanz											0	0		630 000	630 000	290 000				
Sanierung Gemeindestrasse Casut											0	0		270 000	270 000	182 500				
Total Strassenrenierung	0		0		0						0	0		3 000 000	2 700 000	67 500				
TOTAL	671 000		22 000		4 835 000		717 000		3 685 000		162 000	780 000		12 000	390 000	12 000	10 341 000	9 416 000		
																	5 764 000	2 100 000	16 105 000	13 030 000

5-Jahresplan 2013-2017 (Planungsstand 14.05.2013)

Hinweis: Nur Investitionen grösser CHF 10'000 berücksichtigt.

Erweiterter Plan -2021

Rapport da revisiun / Revisionsbericht

Rapport da revisiun alla vischnaunca da Sagogn

Sin fundament da Voss'incarica havein nus, ensemen cun la cumissiun da quen e gestiun, revidiu ed examinau Vies quen communal ch'ei vegnius serraus giu pils 31 da december 2012 el senn dallas prescripziuns vertentas. Nossa revisiun ei vegnida exequida tenor criteris valabels e professionals. Nus confirmein era che nus ademplin las pretensiuns legalas d'independenza e da habilitad.

Nus savein cheutras confirmar

- che la bilanza pils 31 da december 2012 ed il quen da menaschi 2012 corrispundien alla contabilitad;
- che tala seigi menada conform agl uorden e tenor principis mercantils;
- ch'ils documents da fatschenta e da contabilitad seigien cumpleinamein avon maun e
- ch'il resultat da fatschenta e la situaziun da facultad seigien presentai correctamein tenor las prescripziuns da valetaziun legalas.

Nossa revisiun serestrenscha sil quen annual e la contabilitad, ferton che l'examinaziun pertuccont ils conclus da l'executiva e legislativa ei suttamessa a Vossa cumissiun da gestiun.

Sin fundament dil resultat da nossa revisiun proponin nus d'approbar il quen annual 2012 dalla vischnaunca da Sagogn sco presentau e da dar scarica a tuts responsabels cun admetter ad els in bien engraziament per la lavur prestada.

Cumissiun da quen e gestiun



Orlando Camenisch

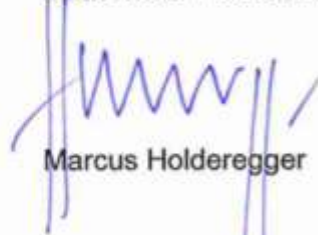


Johann Cantieni



Hendrik Davids

Cathomas + Cabernard SA



Marcus Holderegger

Glion / Sagogn, ils 22 da matg 2013

Ord la statistica da habitonts / Aus der Einwohnerstatistik

per 31-12-2012

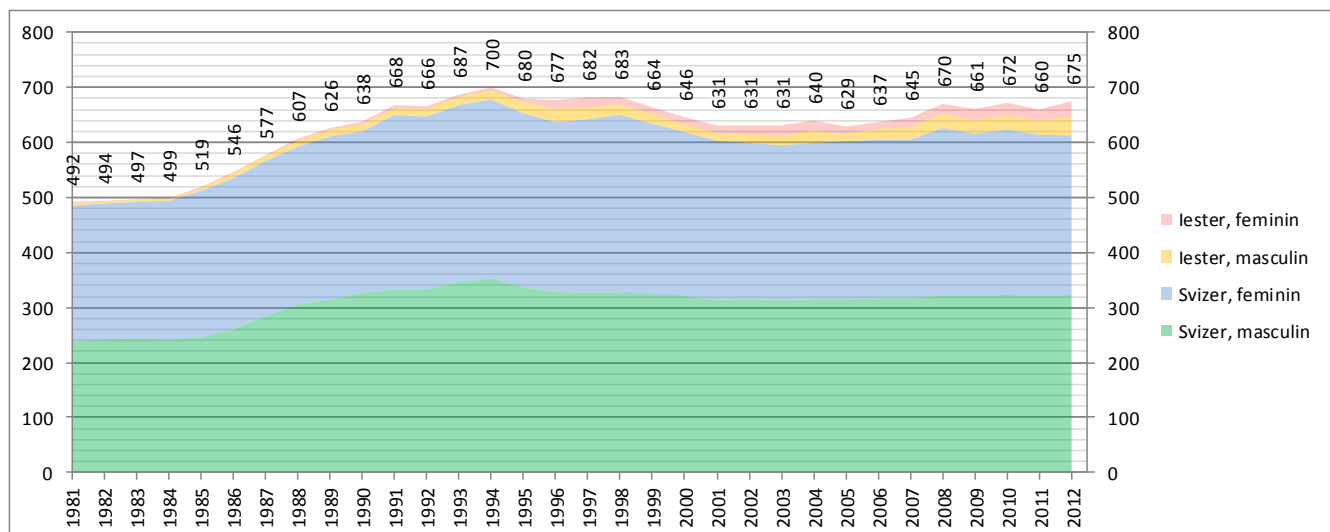
Habitonts / Einwohner

	viril männlich	feminil weiblich	Total
Svizzers (mo cun SP)			
Schweizer (nur mit Heimatschein)	323	290	613
Jasters (mo cun lubientscha B e C)			
Ausländer (nur mit Genehmigung B und C)	33	29	62
Total			
Total	356	319	675

Cefras / Zahlen

	viril männlich	feminil weiblich	Total
Votantas e votants			
Stimmberechtigte	271	243	514
Scoletta			
Kindergarten	8	11	19
Scolars			
Schüler	16	22	38
Naschientschas			
Geburten	5	6	11
Mortoris			
Todesfälle	4	3	7
Maridaglias			
Eheschliessungen			4

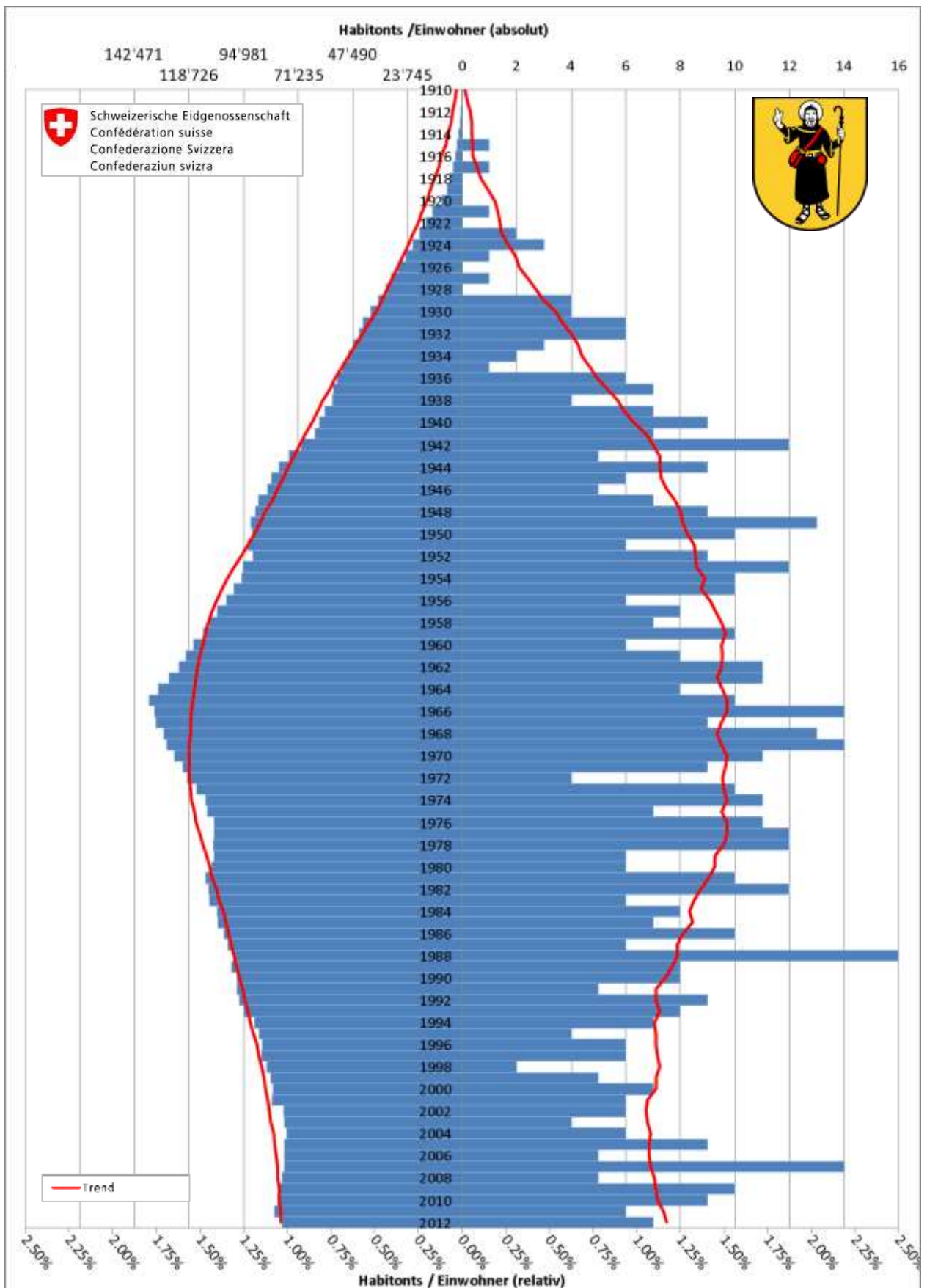
Svilup dalla populaziun da Sagogn / Bevölkerungsentwicklung von Sagogn



Demografia / Demografie

Structura da vegliadetgna Svizera cumparegliau cun Sagn

Altersstruktur der Schweiz verglichen mit derjenigen von Sagn



Nossas senioras e nos seniors / Unsere Seniorinnen und Senioren

Candrian Marie	13.09.1915	Casanova-Paulin Marcus	04.10.1937
Janki Lidia Regina	10.03.1917	Tschuor-Cavelti Anna Maria	03.12.1937
Zuidema Barbara Hildegard	17.07.1921	Cavelti Domenic Anton	06.07.1938
Rolli André	13.03.1923	Paulin Silvia Berta	06.08.1938
Candrian Johanna	14.08.1923	Cavelti-Casanova Barla Josefa	15.11.1938
Cavelti Maria Ursula	04.03.1924	Winkelmann-Eggenberger Christine	24.12.1938
Panier Barla	19.06.1924	Björkman-Linders Lars Erik	20.01.1939
Caderas Florentina	31.07.1924	Soliva-Candrian Johann	01.02.1939
Haltiner Theresa	24.08.1925	Winteler-Müri Gertrud	23.03.1939
Candrian-Gantenbein Moritz	06.07.1927	Candrian-Marugg Margrith	08.06.1939
Candrian-Gantenbein Anna Katharina	22.09.1929	Cavelti-Cavelti Gion Flurin	10.06.1939
Haag Ruth	27.09.1929	Woodtli-Eichenberger Alfred	20.06.1939
Candrian Martina	11.12.1929	Zemp-Nay Josef	06.09.1939
Cavelti-Casanova Balzer Anton	25.12.1929	Veraguth-Coray Johann	02.01.1940
Candrian Benedikt	09.02.1930	Casanova-Paulin Margretha Elisabeth	12.01.1940
Kriegeris Verena Gertrud	27.07.1930	Pistotnig-Mayer Herbert	04.02.1940
Cavelti-Kapeller Maria	07.09.1930	Arpagaus Genoveva Elisabeth	11.02.1940
Coray-Candrian Maria Agnes	10.12.1930	Davids-Wetten Mengia	03.03.1940
Winkelmann-Eggenberger Axel Dieter	03.05.1931	Woodtli-Eichenberger Dolores Rosita	09.03.1940
Hess-Candrian Ernst	28.06.1931	Cavelti-Cavelti Josefina	29.03.1940
Schmid Ottilia	05.07.1931	Björkman-Linders Inger Birgitta Anita	02.06.1940
Cavelti-Cavelti Anna Lisa	24.08.1931	Caduff Maria Paulina	07.09.1940
Bühler-Bundi Otto	28.09.1931	Caduff-Hinrichs Pieder Pius	27.01.1941
Cavelti Anton	26.10.1931	Venzin-Paulin Plazi Sigisbert	04.05.1941
Candrian-Marugg Reto	02.01.1932	Veraguth-Coray Gerhilda	08.05.1941
Federspiel-Paulin Rosa	09.01.1932	Giger Johann Jakob	10.05.1941
Van Zon Adrianus Marinus Henricus	30.06.1932	Zemp-Nay Christina	22.06.1941
Beeli Gion Dumeni	29.07.1932	Pistotnig-Mayer Beate Waltraud	22.08.1941
Tschuor-Cavelti Paul Anton	10.08.1932	Schöpf-Demont Oswald	25.12.1941
Meyer-Cavelti Rolf Willi	16.10.1932	Näf-Willemsen Urs Willi	23.02.1942
Coray Lily	11.02.1933	Schibli Walter	24.02.1942
Lutz Franzisca	16.02.1933	Hess Ernst	08.03.1942
Cavelti Anna Barbara	27.04.1933	Bonolini Germaine Ida	24.05.1942
Hess-Candrian Anna Maria	25.03.1934	Grigioni Aenny	09.06.1942
Soliva-Candrian Cecilia	17.08.1934	Bundi-Rickenbach Hans	16.06.1942
Cavelti-Casanova Pius	20.01.1935	Steinhauser-Camenisch Rudolf Anton	31.08.1942
Bundi-Buchli Anna Elsbeth	14.01.1936	Casanova Silvio	19.11.1942
Meier Johanna Dorathe	28.03.1936	Bögli Werner Hermann	21.11.1942
Albin Anna Stefania	30.03.1936	Ludwig-Hartmann Johann	25.11.1942
Bühler-Bundi Lydia	19.06.1936	Deflorin-Caprez Max	14.12.1942
Cavelti-Casanova Clotilda	26.06.1936	Cavelti Johann	16.12.1942
Derungs Maria Barbara	07.10.1936	Arpagaus-Cavelti Maria	31.01.1943
Lutz-Soppelsa Walter	24.02.1937	Arpagaus-Cavelti Gion Giusep	16.03.1943
Candrian Alice	05.04.1937	Cavelti Gion Mathies	22.03.1943
Eicher Maria Sara Elisabeth	18.04.1937	Panier Josef Anton	25.06.1943
Tschuor Margretha Cezilia	12.07.1937	Arpagaus Paula Margrith	04.08.1943
Arpagaus Gion Guido	01.10.1937		

Naschientschas / Geburten

Tschuor Sylvie Gialetta	12-01-2012
Fässler Madlaina Letizia	14-01-2012
Sponseil Eddi	02-03-2012
Deplazes Nesa Anigna Dava	26-03-2012
Giacometti Nuriel	07-04-2012
Cavelti Men	20-04-2012
Weishaupt Nelia	19-08-2012
Cavelti Deia	08-10-2012
Renner Luca	10-10-2012
Cavelti Enya	07-11-2012
da Silva Marques Dario Luca	11-11-2012

Nos defuncts / Unser Verstorbene

Caduff Caspar

* 05-01-1941 † 26-01-2012

Federspiel-Paulin Eugen

* 19-02-1928 † 26-01-2012

Chariatte Irmgard

* 19-12-1914 † 26-01-2012

Battaglia Franz Anton

* 10-04-1917 † 21-02-2012

Sonderegger Ursulina

* 12-01-1923 † 16-03-2012

Paulin Margretha Elisabeth

* 10-05-1932 † 31-08-2012

Vincenz-Paulin Josef

* 06-08-1939 † 17-09-2012

Impressiuns / Eindrücke



Impressum

Suprastonza communal Sagogn, c/o canzlia communal, Via vitg dado 27, 7152 Sagogn

Tel. 081 936 68 11 / info@sagogn.ch

tc_130602_3.3